

GW[®]

GREEN WAYS
INTERNATIONAL

KATALOG PRODUKTŮ



„Jsme mostem mezi přírodou a civilizací“



Ječmen Green Ways

Trend zelených potravin je reálnou odpovědí uspěchané, technokratické, syntetické době. Jsme obklopeni „rychlými potravinami“ i trendem „rychlého stravování“. Zelené potraviny mají pevné místo v jídelníčku lidí, kteří s „rychlými trendy“ nesouhlasí, ale rozumně s nimi bojují dobovými nástroji. Užívání „green foods“ uspěchané době sice její vliv přizná, ale vítězí nad ní jejími vlastními zbraněmi. Zelené potraviny Green Ways jsou ideálními zelenými „fast foods“. Společnost Green Ways je mostem mezi přírodou a civilizací.

Václav Rathouský

Yoshihide Hagiwara

Příběh jakéhokoliv produktu je ve skutečnosti příběhem jeho stvořitele - člověka. I příběh mladého ječmene je příběhem jeho tvůrce, Dr. Yoshihide Hagiwary. Narodil se v roce 1925 a prožil mládí v radioaktivitou zamořeném Hirošimě. V roce 1945 absolvoval Námořní akademii, v roce 1949 obhájil diplom ve farmakologii a v roce 1960 získal titul doktora medicíny. Po univerzitě vyvinul populární produkty, které jsou dosud na trhu. Stal se majitelem farmaceutické společnosti Yamashiro, Ltd., jednoho z největších výrobců léků v Japonsku. Tato společnost s více než 700 zaměstnanci vyráběla přes 200 druhů produktů pro péči o zdraví. O tomto období říká: „Jako majitel největší farmaceutické společnosti v Japonsku jsem pracoval dlouhé hodiny a spal čtyři až pět hodin. Jedl jsem hamburgery a kari rýži. Prováděl jsem experimenty s použitím organické rtuti. Nevěděl jsem o její toxicitě, dokud nebyl v roce 1963 vydán zákaz jejího používání. To už se projevil následky. Má tělesná a duševní síla upadla, vypadaly mi zuby,

zešedivěly vlasy a ve 38 letech jsem nebyl schopen dohlížet na fungování společnosti. Do tohoto stavu mne přivedlo vědomé ignorování principů výživy a otrava rtuťí.“ Během boje o zdraví se Dr. Hagiwara se starými zvyky rozešel. Studoval čínské byliny a nahradil bufetovou stravu zeleninou, sójou, jáhlami a rybami. Brzy usoudil, že mu nejvíc prospěly listy obilných trav. Po svém uzdravení našel nový smysl života ve směřování lidí k léčebným potravinám - k zelené stravě z Boží lékárny. Zaměřil výzkum na zelené listy ječmene, ze kterých získal zelenou šťávu, která se stala nejoblíbenějším zeleným džusem na světě.

Filozofie Dr. Hagiwary

Na konferenci Mezinárodní nadace pro preventivní medicínu Dr. Hagiwara prohlásil: „Přeháníme důraz na velkovýrobu a vynikající chuť jídla. Příliš užíváme konzervační látky, chemikálie a antibiotika. Ve velkovýrobě potravin je užívání barviv a konzervantů

Hledání dokonalé rostliny



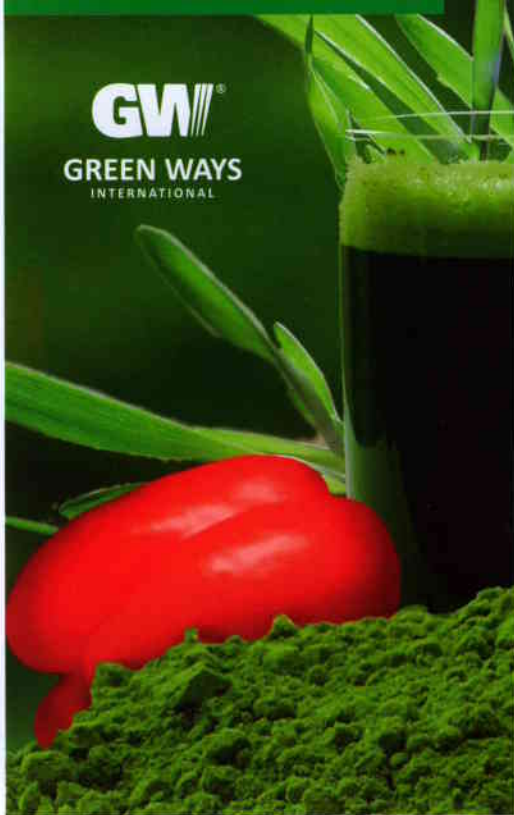
Dr. Hagiwara zahájil hledání stravy posilující vnitřní ozdravné schopnosti těla. Analyzoval veškeré zelené rostliny v Japonsku. Nakonec výběr zúžil na 150 druhů rostlin se zelenými listy. Během testování připravil z každé rostliny šťávu, kterou testoval na sobě i na svém týmu. Z testovaných rostlin obsahovaly nejpozoruhodnější aktivní složky mladé listy obilninových trav. Listy ječmene navíc nevykazovaly chuťové nedostatky jiných rostlin. V tradiční čínské medicíně se byliny spaří horkou vodou a pijí se po doučích ve formě čaje. Nicméně svíravá chuť mnoha lidem brání je využít. Proto Dr. Hagiwara hledal a našel přijatelnou podobu těchto bylinných léčiv.

nezbytné, aby se prodloužila životnost na pultech obchodů." Rovněž řekl: „Nemohu se ubránit srovnání příběhu vlastního zdraví a života nás všech v moderním světě. Hledáme zdraví v syntetických léčivech, ale tato praxe vede k záhubě." Citoval výrok Hippokrata, otce lékařství: „Nemoc je třeba vyléčit přirozenou cestou, vlastní silou člověka. Lékaři tomu pouze napomáhají." Dalším vzorem mu byl Shing-huang-ti, čínský bylinář, který prohlásil: „Nejlepším lékem k udržení zdraví je strava." To nemínil jako obžalobu výtobytků lékařské vědy, protože musíme být vděční za objevy umožňující žít déle. Dr. Hagiwara však věřil, že tyto „lékařské nástroje" křiví postoj ke zdraví. Tvrdil: „Důsledkem je naivita, se kterou přednostně vkládáme důvěru v medicínskou technologii, namísto převzetí osobní zodpovědnosti za zdraví..."

Jiní průkopníci:

Ann Wigmoreová a David Sandoval

Dr. Hagiwara po zelené cestě nešel sám. Dalším průkopníkem filozofie zelených travin byla Dr. Ann Wigmoreová. Ta pozorovala babičku, jak v první světové válce ošetřovala raněné vojáky šťávou z obilných trav. Po letech Ann onemocněla zánětem tlustého střeva a vsadila vše na babiččinu léčbu. Žvýkala travní lístky a vyléčila si nejen kolitidu, ale vrátila se jí i původní, hnědá barva vlasů. V roce 1968 založila v Bostonu léčebnu, ve které pacientům podávala rostlinné šťávy a syrovou stravu. Léčila i Victora Kulvinskase, jehož knihy jsou v oblasti výživy klasikou. Zemřela při požáru v 80 letech. Do té doby byla zdravá a hrdá na uzdravené pacienty. Mnozí z nich vyprávěli: „Lékaři nás nejprve operovali, pak ozařovali a nakonec léčili chemoterapií. Když prohráli, poslali nás k Ann se slovy: ‚Nedá se nic dělat. Sami rozhodněte, zda zemřete v rukách šarlatánky, nebo v naší odborné péči.‘ Jaké bylo jejich rozčarování, když jsme se jako uzdravení lidé opět zařadili do společnosti." Dr. Hagiwara a Ann Wigmoreová ukázali cestu mladým následovníkům. Jedním z nich je take David Sandoval, který léta spolupracoval přímo s Dr. Hagiwarou a je absolventem seminářů Ann Wigmoreové. Její filozofii převzal a dodnes rozvíjí.



David Sandoval říká: „Netolerujete-li přídavné látky ve svých potravinách, proč je potom tolerujete v potravinových doplňcích?"



Vlastnosti a složení Ječmene Green Ways

Zelený nápoj obnovuje acido-alkalickou rovnováhu.

Je 2x účinnější než špenát, nejucelenější zásadotvorná strava. Mladý ječmen obsahuje vitaminy, které aktivují enzymy pomáhající při prevenci nemocí a patologických stavů. Mladý ječmen má vysoký obsah betakarotenu, vitamínu C, E a vitamínů řady B: B1, B2, B3, B6, biotinu, kyseliny listové, kyseliny pantotenové a cholinu, příbuzného vitamínu B. Nedostatkem vitamínů trpíme z důvodu převažujícího zpracování potravin a skutečnosti, že některé naše potraviny ztratí živiny dříve, než se dostanou na stůl.

Obsah vitamínu C v čerstvě nastrohané ředkvičce klesne na vzduchu o polovinu již za pět minut. Množství vitamínů B1 a B2 v potravinách dramaticky klesne při vaření. **Avšak vitaminy a ostatní živiny v Ječmeni Green Ways zůstávají téměř nedotčené.** Bez enzymů dojde k narušení všech životních funkcí - trávení, dýchání, pohybu atd. Vědci identifikovali v lidském těle přes 3000 enzymů. V roce 1979 zaznělo na generálním zasedání japonských farmaceutických společností, že extrakt zeleného ječmene obsahuje více než 20 enzymů a studie odhalují další.

Mladý ječmen obsahuje vitaminy, které aktivují enzymy pomáhající při prevenci nemocí a patologických stavů.

Pěstování Ječmene Green Ways

Náročné standardy výroby prodražují náklady, přesto ale trváme na pěstování přirozenou cestou, tj. zásadně bez použití pesticidů a herbicidů. Sklízíme mladé listy ječmene v době, kdy dosahují 20 až 25 centimetrů, neboť v této prvotní fázi růstu vykazují nejvyšší obsah aktivních složek. Při délce 40 cm již výtěžnost látek výrazně klesá.

Ječmen je pěstován společně s vojtěškou na více než 1 100 hektarech panenské půdy, na ploše bývalého sladkovodního jezera v USA. Tisíce let docházelo ke splachování minerálních látek z okolních hor do jezera. Zároveň se usazovaly organické zbytky. Po vyschnutí jezera ležela půda ladem stovky let v polopouštní krajině. Dnes je obdělávána šetrným rotačním způsobem. Vojtěška se pěstuje s ječmenem střídavě, v souběžných pruzích proto, aby v krajině nevznikla příliš jednotvárná a nepřirozená monokultura prostá života. Vojtěška dodává půdě dusík, který přirozeně zvýší obsah chlorofylu v listech ječmene.

Vyšší nadmořská výška přispívá k vysokému obsahu bílkovin. Každoroční střídání plodin a pěstování v půdě bohaté na minerály zajišťuje výživnou hodnotu sklizně.

Výrobní proces Ječmene Green Ways

Listy jsou sklizeny, opláchnuty, vylisovány a získaný extrakt se necelé 2 minuty suší pouze při teplotě 31 °C. Tím vznikne 100% čistý a nepasterizovaný prášek pro přípravu živé šťávy jemné chuti. Zpracovatelský proces tak umožňuje získat „živou“ zelenou šťávu, skutečnou rostlinnou mizu. Účinné složky nejsou poškozeny a je to dosud nejšetrnější způsob zpracování. Od okamžiku sklizně přes vylisování, vysušení do vakuového zabalení suroviny neuplyne víc jak dvě hodiny! Prášek je sám o sobě světle zelený, ale po rozpuštění ve vodě získá sytě zelenou barvu. Světlá zeleň prášku je dána lomem světelných paprsků dopadajících na jeho jemné částičky. Prášek udržujte v naprostém suchu, při pokojové teplotě a v temnu. Jeho záruční doba je dva roky.

45 % hmotnosti prášku z ječmene tvoří výborně stravitelné bílkoviny (u bílé mouky je to pouze 10 %), proto extrakt podporuje zdravý růst. Zelené nápoje hojí vředy a chrání povrchové tkáně a sliznice. Rostlinná míza je bohatá na přírodní zázrak - **chlorofyl**. Ten se v léčitelství používá na „osvěžení krve“ a v lékařství je, kromě protizánětlivých a dezinfekčních účinků, ceněn pro deodoranční vlastnosti. Používá se k osvěžení dechu a ke kloktání.



V zeleném extraktu jsou i superoxid-dismutáza (SOD), likvidátor volných radikálů; cytochrom-oxidáza, enzym urychlující oxidaci a redukci; peroxidáza rozkládající peroxid vodíku na kyslík a vodu pro snadné vyloučení z těla; oxidáza nutná ke zpracování mastných kyselin; transhydrogenáza důležitá pro srdeční tkáň atd. Ječmen Green Ways se vyznačuje silnou antioxidační aktivitou. Většina komerčně dostupných enzymatických přípravků (i těch na systémovou enzymoterapii) se získává z krve, orgánů a tkání živočichů. Mnozí odborníci tyto zdroje zpochybňují a doporučují ryze „rostlinnou enzymoterapii“.

Ječmen Green Ways není lékem, a přece ozdravuje

Dr. Hagiwara o mladém ječmeni prohlásil: „Jeho pomoc u široké škály nemocí ukazuje, že rostlinná míza podporuje optimální fungování těla a nezaměřuje se na určité nemoci, jak to dělají léky. Je zřejmé, že produkt působící proti obezitě a ekzémům stejně jako proti srdečním chorobám a rakovině je buď „neuvěřitelné zázračným lékem“, nebo lékem vůbec žádným. Mladý ječmen vyvolá zázrak skutečný - **pomůže tělu léčit se samo...**“



Problémy krevního obrazu

MUDr. M. Lacina půl roku sledoval pacienty se zvýšenou sedimentací, s leukocytózou, s alergickými onemocněními, se špatnými revmatickými testy a s lymeskou borreliou. Závěry u všech těchto okruhů jsou velice pozitivní a výrazné již po třech měsících užívání produktu. Podrobné údaje naleznete v publikaci „Kniha o nápoji z trávy“.

Kůže jako zrcadlo zdraví

Stav pokožky je indikátor tělesného zdraví. Žaludeční a střevní potíže způsobují kožní problémy a vyrážky, které se nejprve projeví na membránách očí a rtů. Kalný zrak, či nateklý obličej signalizují potíže jater nebo ledvin. Proto lékaři při stanovování diagnózy nejprve vyšetřují pleť a sliznice. Zevně použité krémy a kožní léky někdy pomohou, ale kůži ozdravíme jen zlepšením celkového zdraví. Nutností je strava s hojností minerálů, enzymů a vitaminů, která omladí buňky vnitřních orgánů a také kůže. **Zelený nápoj omladí pokožku prostřednictvím vlivu na vnitřní orgány.** Působení mladého ječmene na omlazení kůže je klinicky prokázáno na pacientech s kožními chorobami. Experimenty vedl dr. Tatsuo Muto, dermatolog z jižního Japonska. Zveřejnil je pod názvem „Léčení kožních onemocnění extraktem mladých listů zeleného ječmene“ (list Nippon Keizai 7. 6. 1975). Uvádí zlepšení příznaků i u pacienta (věk 57 let) s melanózou a pacienta (věk 16 let) s atopickým ekzémem po více než pětíměsíčním užívání extraktu. Z testovaných pacientů se ti, kteří užívali mladý ječmen, uzdravovali rychleji než ti, kteří jej nedostávali. Navíc se u nich projevila další zdravotní zlepšení u krevního oběhu, peristaltiky, chuti k jídlu a potlačení únavy.



Zpomalení buněčného stárnutí

V roce 1969 objevili profesor I. Freedrich a J. M. McCord enzym superoxidodismutáza (SOD). Je to důležitý enzym zkoumaný v souvislosti s léčbou rakoviny. Jak SOD pomáhá omlazovat buňky? Během metabolismu vylučujeme nebezpečné aktivní formy kyslíku. Naštěstí SOD kyslíkové radikály ničí. Buňky vnitřních orgánů dlouho žijících primátů obsahují tohoto enzymu velké množství. Předpokládá se, že SOD souvisí s dlouhověkostí. SOD je mezi nadšenci zdravé výživy v USA velice populární. Většina dostupné SOD je ale extrahován z jater dobytka. Játra jsou ovšem detoxikačním orgánem a dobytek je dopován steroidy. Proto jsou tyto produkty pochybné. Mladý ječmen obsahuje SOD velké množství a jako „zelený zdroj“ tohoto vitálního enzymu vyniká. Enzymy v extraktu z trávy jsou účinné proti ukládání pigmentu, melanóze a uhrovnosti.

Pigment se ukládá díky oxidaci tyrosinu způsobené enzymem tyrosinázou. Tyrosin se mění na melanin, tmavý pigment, a ukládá se v kůži. Pokud enzymy v lidském těle fungují normálně, k oxidaci tyrosinu nedochází. I když k ní dojde, uložený melanin je odstraněn. Dlouhodobé ukládání pigmentu souvisí s nerovnováhou enzymů.



Pomoc při nadváze

Nadváha vede k vysokému krevnímu tlaku, srdečním onemocněním a arterioskleróze. Nadváha ve středním a vyšším věku téměř vždy směřuje k těmto chorobám. Naše strava obsahuje olej a tuk, loupanou ryži, bílý chléb a bílý rafinovaný cukr v množství, které se v těle beze zbytku spálí jen stěží. Pokud spalování nefunguje, živiny zůstávají nerozložené a ukládají se ve formě tuku. Spalování se děje pomocí enzymů (cytochromoxidázy). Podporou enzymů napomáhajících metabolismu tuků lze nadváhu redukovat. Aktivní složky šťávy z mladých listů ječmene jsou lepší alternativou kontroly hmotnosti než pouhé diety. Nadváha je i problém hormonů štítné žlázy. Pokud je tuku mnoho, právě tyto hormony podněcují jeho zpracování. Snížení sekrece hormonu štítné žlázy zvýší růst hmotnosti. Zelený nápoj neutralizuje kyselost tělesných tekutin. Tím spontánně posiluje funkci štítné žlázy. Nápoj není „specialistou“ na obezitu. Nezaručuje okamžité snížení hmotnosti. Omezte ale tuky, škrob a cukry, začněte s přiměřenou fyzickou zátěží, přidejte třikrát denně lžičku extraktu z ječmene a hubnout začnete.

Účinný proti zácpě

Dobré jídlo, dobrý spánek a dobré vyprazdňování jsou trojím barometrem zdraví. Pokud nejsou v pořádku, přijde nemoc. Dlouhotrvající zácpa vede k nechutenství, bolestem hlavy, závratím a naruší spánek. Oběť zácpy podléhá únavě a mentální nestabilitě. Opakovaná zácpa u lidí starších 40 let je i důsledkem snížené pohyblivosti tlustého střeva a snížené svalové zdatnosti celého těla. Aktivní složky

zeleného extraktu (především draslík) pohyb trávicího ústrojí podpoří a posílí vyprazdňovací svaly. Starší lidé a jedinci s omezenou funkcí žaludku a střev mají problémy s vlákninou v zelenině. Ječmen Green Ways hrubou travní vlákninou neobsahuje a je pro ně velkou pomocí.

Chudokrevnost (anémie)

Přibližně jedna čtvrtina žen trpí chudokrevností nebo k ní má sklony. U mužů po padesátce počet anemií dokonce počet chudokrevných žen převyšuje. V poslední době se chudokrevnost objevuje i u chlapců ve středoškolském věku. Chybou je příznaky



Užívání při půstu

Půst, nebo omezený příjem potravy, se praktikuje z důvodu očisty i pro snížení nadváhy. Někdy však lidé po hladovce otečou. Po zahájení příjmu potravy se tekutiny z jídla absorbují a způsobí otékání. Půst je užitečný, avšak pro obnovení vitality je nezbytné jíst stravu bohatou na bílkoviny, minerály a vitamíny. Z tohoto pohledu je Ječmen Green Ways dobrou volbou nejen po půstu, ale i v jeho průběhu. Při užívání zeleného nápoje se rizikům spojeným s půstem vyhnete.

zaměnit s přetěžováním. Proč se výskyt chudokrevnosti zvyšuje navzdory vysokému příjmu živočišných bílkovin? Pro krvetvorbu potřebujeme ionty železa, mědi, draslíku, kyselinu listovou a bílkoviny. Dokonce i potraviny na dostatek vitamínů přirozeně bohaté vykonají málo, pokud je tepelně zpracujeme. Vitamíny se vařením ničí, železo se mění v nesnadno vstřebatelný oxid. Užívání preparátů s redukováným železem nestačí. Protože Ječmen Green Ways obsahuje železo organicky vázané, je v trávicím ústrojí okamžitě vstřebáno.

Úleva při dalších obtížích

Zelený nápoj ulevuje u řady dalších nemocí. Zvláště vysoká koncentrace draslíku je prospěšná v případech obtíží oběhových a srdečních i nemocí jaterních, při kterých obvykle předepisované léky podporují vylučování draslíku v takové míře, že někdy ohrožují pacientovo zdraví. Ječmen Green Ways, stejně jako kadeřávková zelenina, preventivně působí proti ukládání cholesterolu na cévních stěnách. Vysokým obsahem chlorofylu je nesmírně účinný proti zevním i vnitřním zánětům. Proto je úspěšný při léčbě gastritidy, vředových onemocnění a zánětu slinivky břišní. K těmto stavům je třeba přistupovat vážně, neboť často souvisí s rakovinou.

Podporuje organismus v boji s rakovinou

U skupiny myši s rakovinou užívajících extrakt z ječmene došlo k překvapivému pozitivnímu vývoji. Cílem úsilí bylo zjistit, která složka výtažku má protirakovinné účinky. Tak došlo k objevu, že rakovinné buňky účinně potlačuje ve vodě rozpustná bílkovina obsahující enzym SOD. Úžasné působení SOD bylo potvrzeno i v USA, kde byl enzym klinicky aplikován pacientům s rakovinou za účelem prevence vedlejších účinků radioterapie. V roce 1976 Takashi Sugimura, manažer Japonského institutu pro výzkum rakoviny, objevil, že spálené zbytky ryb obsahují silné karcinogeny Try-P1 a Try-P2. Ty se vyznačují až 20krát vyšší karcinogenitou než benzpyren obsažený v tabáku. Stejně mutagenní substance vznikají spálením různých aminokyselin (při každém pečení masa). Látky jako Try-P1 a Try-P2 vyvolávají změny v genech lidské DNA a podněcují růst rakovinných buněk. V extraktu zeleného ječmene je enzym, který tyto karcinogeny zneškodňuje. Tímto enzymem je hemprotein. V roce 1979 se tuto látku podařilo izolovat. Způsobilo to velkou senzaci. Mezi mutageny se látky Try-P1 a Try-P2 vyznačují nejvyšším stupněm nebezpečnosti, a přesto je zelený extrakt zneškodňuje. Práci naznačujících schopnost zelených nápojů neutralizovat karcinogenní vlivy je povícero.



Nejdůležitější vlastností v boji s rakovinou je posilující a harmonizující vliv travních nápojů na organismus jako takový. Zelené nápoje nejsou lékem likvidujícím viry, či rakovinné buňky. Jsou skvělou potravou podporující jediného opravdového bojovníka - náš organismus, respektive náš imunitní systém. Věda se v hledání protirakovinných mechanismů a látek může přetrhnout, přesto nikdy nevyvine nic tak dokonalého jako to, co je pro boj s rakovinou již vyvinuto - imunitní systém. Proto to nejlepší, co můžeme v boji (a prevenci) s rakovinou udělat, je posílit onoho bojovníka v nás. Pro tyto posilující vlastnosti zelených nápojů a rostlinných potravin říkáme - nejsou léky, a přesto ozdravují...



GW
GREEN WAYS
INTERNATIONAL

Jak Ječmen Green Ways užívat?

Doporučujeme dva až třikrát denně čajovou lžičku extraktu. Dětem stačí dávka poloviční. Starší lidé ať naopak dávkování zvýší. Lidé nemocní, nebo trpící překyselením, mohou dávku znásobit. Před požitím rozmíchejte prášek ve sklenici vody na požadovanou koncentraci. Na nápoj si postupně zvykejte. Brzy si na „travní“ chuť zvyknete a oblíbíte si ji pro její osvěžující schopnosti. Vždy myslte na to, že pijete rostlinnou mizu oplývající životem. Pitím roztoku se určité složky nápoje vstřebávají již v ústech. Pokud pijete Ječmen Green Ways ráno na lačný žaludek, extrakt oživí mysl a rozproudí krev stejně jako káva. Současně tělu dodá výživné látky na celý den namísto kyselin a kofeinu. Rovněž zahání odpolední ospalost. Sklenice vypitá před spaním snižuje kyselost krve a zkvalitní spánek. Pokud nápoj užíváte k podpůrné léčbě - vytrvejte. Působení se u každého projeví za různou dobu. Zřídka kdy však změna nenastane ani po třech měsících trvalého užívání.

Upozornění: Produkt je při vysokých teplotách nestabilní. Rozpuštěním ve vodě teplejší 48 °C se důležité látky zničí. Používejte studenou či vlažnou vodu a pijte po malých doušcích. Pokud nápoj začnou užívat lidé s ekzémy nebo akné, mohou se dočasně zhoršit příznaky. Tento jev zvaný „mengen“ se projevuje i při užívání čínských bylin. Tento (ač nepříjemný) jev signalizuje počátek řešení problémů. Pro hlubší informace doporučujeme publikaci „Kniha o nápoji z trávy“ (Green Ways 2008).



Odpovědi na nejčastější otázky I.

Jaký je přínos Ječmene Green Ways pro děti?

Šťáva má podobné pH jako mateřské mléko. Se zelenými nápoji začněte co nejdříve po odstavení od prsu. Nápoj vytváří přirozené prostředí lépe než kyselinotvorné ovocné džusy obsahující cukr. Navrhuji pokus. Zalijte své pokojové rostliny Coca-colou. Za 48 hodin odumřou z překyselení. U dětí můžete limonádami vyvolat osteoporózu už v 11 letech. Nezvykejte děti na sladké - vyrostou z nich slaboši! Učte je alespoň 1x denně pít „zelené mléko“. Kompenzujte zlovyky, se kterými vaše vůle prohrává.

K čemu jsou užitečné enzymy z Ječmene Green Ways?

Enzymy slouží jako roznětky chemických reakcí. Bez nich není života. Díky nim je zelený džus bez nadsázky „živou vodou“. Všichni se rodíme s jakousi „enzymatickou bankou“, jejíž vyčerpání znamená - smrt. Tepelně zpracované jídlo se chová jako pijavice. Vysává naše enzymatické zásoby. Nutí nás platit enzymatický účet z vlastní kapsy. Jednou sice každá (i ta naše) ruka zašátrá marně, ale jen my rozhodneme, za jak dlouho to bude. Bez enzymů bychom tlačenu či jitrnici trávili několik let! Bez enzymů je strava pouze stavebním materiálem bez řemeslníků s ním pracujících. Bez ve stravě přítomných (exogenních) enzymů je třeba na její trávení použít enzymy vlastní (endogenní).

Jaký je přínos Ječmene Green Ways pro diabetiky?

Regulací zásaditosti upravuje průchod cukrů skrze střevní stěny. Tím se postupně normalizuje hladina cukru v krvi. I toto se děje přirozeně! Je to funkce řádné stravy. Pamatujme - překyselená těla potřebují „průplach“ zásaditou stravou, jinak vzniká prostředí, ve kterém se „líhnou“ nemoci. Nemoc je parazit.



Žije z nás. Sytí se námi. Nemoc si krmíme jako domácího mazlíčka, který se zvrhne v nevládnutelnou bestii. Léky námi vykrmené nemocí pouze nasadí náhubek. Živme si šelmu a ... zle s námi. Zelená strava vývoj nemocí ruší a, ač není lékem, skutečně léčí. Ječmen Green Ways je v USA uznán jako vhodná potravinová pro diabetiky.

Jaký je vliv užívání Ječmene Green Ways na krevní obraz?

Na toto téma máme vypracovanou zajímavou práci praktického lékaře MUDr. M. Laciny z Hradce Králové. Rozsahem přesahuje možnosti katalogu. Je zveřejněna v publikaci „Kniha o nápoji z trávy“. Ta je k dostání u vašich poradců či u společnosti Green Ways.

Jaký je užitek Ječmene Green Ways v létě, když jíme dostatek ovoce a zeleniny?

Osobně snad neznám nikoho, kdo by opravdu jedl „dostatek“ zeleniny ať v zimě, nebo v létě. Pokud v létě neužíváte zelené antioxidanty - pleť stárne i přes sebedražší kosmetickou péči. Zelená šťáva chrání před rentgenovým i jinými druhy záření. Klaus Oberbeil říká: „Bez antioxidantů pleť při opalování žlukne stejně jako máslo ponechané na slunci.“ Ministerstvo zdravotnictví v USA říká: „Antioxidanty v potravinách rostlinného původu snižují riziko onemocnění rakovinou a chronickými chorobami.“ Lidé se špatnou pigmentací používají džus z ječmene i k potírání kůže. Pro světlejší severské typy (především pro nordiky a baltiky) platí výzva k pití zeleného nápoje o to víc.

Pomáhá Ječmen Green Ways při rakovině?

Barbara Simonsonová, autorka rozsáhlé publikace o mladém ječmeni, popisuje své první setkání se zelenou šťávou takto: „Na jednom semináři jsem šla připravit bylinkový čaj. Potkala jsem Davida, dobře vypadajícího Izraelce. Viděla jsem, jak připravuje sytě zelenou šťávu. ‚Copak to děláš?‘ podivila jsem se. ‚Ach,‘ řekl rozpačitě ‚připravuji si výtažek z mladého ječmene.‘ ‚A proč?‘ Nato David vyprávěl, jak prodělal rakovinu žaludku a od doby, co pije „zelený ječmen“, nemá potíže.“ Jeho zkušenost ji zasáhla a po studiu faktů vstoupila na „zelenou cestu“ také. I o Ječmeni Green Ways platí to, co o všech zelených potravinách - neléčí, ale pomáhají tělu, aby si pomohlo samo.

Jak se Ječmen Green Ways doplňuje s Chlorellou Green Ways?

Celostní organismus chlorelly používaný v tabletové formě je komplexním doplňkem stravy. Jiné zelené potraviny nejsou a nemohou být lepší, mohou být



**Mladý ječmen
pomůže tělu
léčit se samo.**

pouze „jiné“, nebo lepší v „něčem“. Ječmen chlorellu předčí rychlostí vstřebání a jemností působení a rovněž přede všemi doplňky vítězí enzymatickou hodnotou a spojením s pitným režimem. To z něj dělá „výchovný“ produkt. Naopak ale nikdy chlorellu nepředčí obsahem chlorofylu, CGF a v obsahu vlákniny. Oba jsou to produkty nejvyšší kvality. Neznáme kompromis. Doporučujeme oba produkty kombinovat. Nastartujte den rostlinnou mizou, probuďte organismus pomocí ječmene. Večer organismus pomocí chlorelly „pohláďte“ a dejte spát. Chlorellu užívejte zároveň, alespoň 1x denně, okolo 4 - 5 gramů. Chlorella zde funguje jako „sluneční“ doplněk. Podle Václava Rathouského: „Předává nám vlastnosti, které unavenému lidstvu chybí ...“ Chlorella je praktická svojí tabletovou formou a je vhodná k celodennímu použití, Ječmen Green Ways je vhodný jako doplněk rodinných rituálů k započatí i zakončení dne.



Jaký je rozdíl mezi syntetickými vitaminy a zelenými nápoji?

Mezi přírodními a umělými vitaminy a minerály je rozdíl obrovský. V přírodní krmi je přítomno mnoho faktorů. Jestliže jíme takové jídlo, či užíváme potravinové doplňky z něj získané, získáváme tím všechny činitele - ty známé i ty dosud neznámé. Mnozí tvrdí, že umělé vitaminy jsou naprosto stejné jako ty přírodní, avšak poslední výzkumy tuto víru nabourávají. Člověkem vytvořené umělé doplňky jsou kombinací několika oddělených činitelů, které nemají celistvou působnost přírodních faktorů. Nejsou-li ve stravě všechny známé i neznámé nepostradatelné faktory, vezmou si je umělé vitaminy přímo z těla. Můžeme se zpočátku cítit velmi dobře, avšak jakmile tyto faktory „dojdou“, cítíme se hůře než předtím. Účinek umělých vitaminů je podobný účinku drog - tělo pouze stimuluje, ale nevyživuje. Věda se tomu, co dokáže příroda, ani o píď nepřiblížila. Vezměme si například vitamin C. Ústav FDA přisoudil kyselině askorbové název vitamin C. Kyselina askorbová je však spíše jakousi antioxidantní bariérou skupiny vitaminu C, podobně jako skořápka chrání vejce. Skupina vitaminu C je tvořena vitaminy P, J a K. Vitamin J je nositel kyslíku a vitamin P působí jako faktor, který snižuje křehkost buněk (např. snižuje lámavost cévek).

Ve vitaminu C ze zelené stravy je však přítomen ještě další prvek, který je nazván terosenáza, jenž je enzymem mědi. Je důležitý pro vznik hemoglobinu a brání vzniku anémie. Kyselina askorbová je však pouze chemicky vybuzená část, jež je ve všech dalších faktorech deficitní a nikdy nebude mít účinek vitaminu C. Nemá například takový efekt, že se nachlazení, tak jak jej má vitamin C. Studie ukazují, že se lidé, kteří jedí stravu bohatou na vitamin C, cítí mnohem lépe než ti, kteří užívají jen kyselinu askorbovou. Příroda přece dobře věděla, že potřebujeme spíše obsah vejce než jeho skořápku.





Jaká je filozofie užívání zelených potravinových doplňků?

Rozhodnutí pro zelené potravinové doplňky je moderním návratem k přírodě... Komerce hledá chemické způsoby, jak kvalitní přírodní krmi, vzniklou v místě levného původu, zakonzervovat a přenést na místo drahého prodeje. Praxe ukazuje, že složité přírodní organismy jsou „zbytečně drahé“ a těžce uchovatelné. Proto se z pragmatických hledisek hledají nutričně kruté zpracovatelské metody, či umělé výživové alternativy. To se týká i potravinových doplňků. Najít opravdu přírodní a pravdivé doplňky je spíš výjimečné. Kdyby byl každý „přírodní“ komerčně prodáváný vitamin C opravdu přírodní, tak by byl celý svět porostlý jeho zdroji - šípkovými keři či zelenou paprikou. Možná bych se nad polopravdy o původu syntetik povznesl, kdyby alespoň to, co slibují, také plnily. Odborníci se proto vrací k přírodě, která spojila tisíce látek do nepřekonatelných kombinací zelených potravin, které nás sytí a čistí zároveň. I my věříme, že se přírodě pod pokličku dívat můžeme, ale nesmíme za ni vařit.

Proto - jezme jídlo, ne chemikálie.



Chemie slibuje, příroda své sliby plní.



dosud nebyly objasněny.” **Richard A. Passwater, Ph.D.**, biochemik, autor knih „Supervýživa - mega-vitaminová revoluce“ a „Supervýživa pro srdce“

„99 % času, po který člověk žil na této zemi, závisel výživově na rostlinné říši. Naši předkové jedli pouze syrovou stravu a naše trávení ji umělo přeměnit na živou, zdravou tkáň. Jak čas plynul, do slovníku se dostalo slovo „vaření“. Zelené rostliny však stále tvořily hlavní část naší stravy. Teprve ve 20. století jsme začali produkci potravin kombinovat s chemickou syntézou. V souvislosti s rafinací a zpracováním potravin se objevily nemoci, které svět neznal. Nemoci imunitního systému; degenerativní choroby, jako je vysoký tlak, kornatění cév, onemocnění srdce, onemocnění způsobená vlivem těžkých kovů v atmosféře a ve vodě a samozřejmě nárůst případů rakoviny. Vlastní životní zkušenost přivedla Dr. Hagiwaru k závěru, že extrakt z mladého ječmene prospívá zdraví a udržuje vitalitu.“

William H. Lee, R.Ph., Ph.D., autor knihy „Chlorella - poklad Orientu“

Názory odborníků

„Pochybuj, zda i ti, kdo vědí, co je pro ně nejlepší, dokáží odolat vábení uměle zpracovaných potravin charakteristických pro moderní kulturu. Extrakt z ječmene je odpovědí na nekvalitní výživu kultury fastfood. Jde vlastně také o fastfood, ale zcela přírodní a obsahující více základních živin než jiné potraviny. Vlastní osud mne přesvědčil o tom, že dlouhodobě lze bez rizika vedlejších účinků konzumovat pouze zelené rostliny.“ **Dr. Hagiwara**, tvůrce prvního produktu z mladého ječmene - Green Magmy

„Nedávno jsem byl darovat krev. Den před odběrem dárci nesmí konzumovat tučné a nezdravé potraviny, aby se jimí darovaná krev „nezkazila“. Není hrůzným paradoxem, že vám právě ve zdravotnickém zařízení po odběru naservírují „k obnově krve a k občerstvení“ žlutou limonádu, masné buřty s hořčicí, bílé rohlíky a sladké oplatky ...!? Jak bych byl vděčný za osvěžení rostlinnou mízou. Je smutné, že se v dnešní době hlubokého vědění o výživě shledáváme s mezerami právě v odborných institucích. Zelené potraviny jsou ve světě výživou skutečným zábleskem inteligence.“

Michal Daniška, manažer sítě Green Ways

„Mladý ječmen je příjemně chutnající koncentrát, který do běžné stravy navrácí minerály, vitaminy, aminokyseliny a snad i další výživné faktory, které

„Hans Günter Berner v knize „Hladovění nad plným hrncem“ popisuje človíčka, který se cpe, tloustne, a přesto umírá na nutriční podvýživu. Vyčerpaná půda živí rostliny, ty sytí nás, a proto i přes špekly okolo vlastního pasu umíráme hladý. Znáte lepší důvod k užívání zelených nápojů?“ - výtah z CD „Ječmen Green Ways“.





„Tato rostlinná míza má mohutný antioxidační účinek, který chrání před působením kyslíkového stresu a zároveň podpůrně léčí celou řadu onemocnění. Aktivní formy kyslíku na nás útočí v každém okamžiku, snižují naši obranyschopnost, neustále poškozují buněčné stěny, genetickou informaci buněčného jádra, inaktivují enzymy a působí oxidací LDL cholesterolu. Při poškozování buněčné stěny vážne výměna živin a odpadních látek mezi buňkou a mezibuněčným prostorem. Pokud proto zahyne více buněk najednou - je zle. Obdobné to je i s poškozením genetické informace - buněčného jádra. Prakticky neustále v nás probíhají opravy jednotlivých systémů a prostředí, stejně tak i nukleových kyselin (DNA a RNA). Pokud je ale těchto poškození moc najednou, dojde k neměnným poškozením. Možným důsledkem je zvrhnutí buňky a nastartování nádorového onemocnění. Aktivní formy kyslíku sniží enzymatickou aktivitu a tím naruší i křehkou acidobazickou rovnováhu. Tím sníží obranyschopnost a funkčnost orgánů. Objeví se poruchy trávení, vylučování a krevetvorby. Vzniknou únavaové stavy, poškodí se pohybový aparát a v podstatě všechny tělesné soustavy. Útok aktivních forem kyslíku na LDL cholesterol má za následek rozvoj aterosklerózy.

LDL cholesterol zoxiduje a stane se pro buňky imunitního systému neznámou látkou, kterou je třeba izolovat a odstranit. A tak dochází k jeho pohlcování makrofágy a posléze k usazování. Oxidovaným LDL cholesterolem naplněné obranné („pěnové“) buňky se usadí na cévní stěny a tím položí základ aterosklerotického plátu. Tak, jak zprvu nevnímáme negativní působení aktivních forem kyslíku v našem organismu, tak zpočátku nevnímáme pozitivní změny těla nastupujícího cestu za zdravím! Jako se poškození projeví až po delším čase závažným nálezem, stejně se pozitivní účinky mízy z ječných listů projeví v dlouhodobém rozměru. Dřívější zdravotní problémy si přestaneme uvědomovat postupně. To je rostlinné míze tím nejlepším vysvědčením. Užívání Ječmene Green Ways je dlouhodobé a zdravotně i filozoficky rozumné. Stresy, škodliviny a aktivní formy kyslíku také nikdy neodpočívají. Pokud jim poskytneme dost času k projevení - spolehlivě toho využijí, ale k našemu neprospěchu.“

MUDr. Miloslav Lacina

praktický lékař, Hradec Králové

Odpovědi na nejčastější otázky II.

Proč zdůrazňujete organičnost při pěstování suroviny Ječmene Green Ways?

Není jedno, kde a jak se co pěstuje. Držíme se nejvyšších kvalitativních standardů. Víme, proč jsme se rozhodli pro nejlepší produkty. Vědci z Rutgersovy univerzity testovali vzorky výrobků ze supermarketů a srovnávali je s produkty pěstovanými organicky způsobem. I přes to, že pochopitelně očekávali vyšší hodnoty minerálních látek u výrobků pěstovaných organicky, výsledek očekávání naprosto překonal. V oblasti výživy kompromisy hledat nelze. (Dr. Firman E. Baer z Rutgersovy univerzity)

Jaká je bioenergetická hodnota Ječmene Green Ways?

Tzv. „Kirilianovy fotografie“ ukazují bioenergetickou hodnotu látek. Např. hodnota bioelektrické energie vařené, rafinované a syntetické stravy je okolo 10 - 30 MHz. Naproti tomu živá, „zelená strava“ má frekvenci od 30 do 80 MHz. Doktorka Valerie Huntová z centra UCLA dává po 27 letech výzkumu do souvislosti bioelektrickou energii potravin s vyšší inteligencí, emocionální rovnováhou, rozvinutější schopností učit se a celkově větší mírou zdraví. Výzkumy ukazují, že strava se základní frekvencí 72 MHz či vyšší v těle bioelektrickou energii vytváří. Strava s frekvencí nižší než 72 MHz naopak tělesnou energii odčerpává.

Je Ječmen Green Ways vhodný pro sportovce?

Ano. Ilustrující je téměř pohádkový příběh paní Barbary Mooreové. Byla to maratonská chodkyně, která ve svých 56 letech vykonala 3 200 mílový pochod ze San Franciska do New Yorku. Šla 45 dní 16 - 18 hod. denně. Byl to neuvěřitelný výkon i pro nejvýkonnější sportovce aktivního věku. Proto se novináři ptali na zdroje jejího sebevědomí. Odpověděla: „Věřím, že jsme dokonalá stvoření, a budu-li správně jíst - dokážu to,“ a dodala k překvapení všech: „Mojí stravou bude tráva.“ Barbara se na své „zabijácké“ cestě živila ovocem, zeleninou a nápoji z travin. Pravdivější reklamu „zelenému palivu“ udělat nemohla.



Jaké mají s Ječmenem Green Ways zkušenosti zdraví lidé?

Odpovíme zkušeností zasloužilou japonsko-americké společnosti GFC: „Vážená společnosti, první doušky zelené šťávy mne přenesly do dětství na Ukrajině, kde jsem na lukách pásal krávy. Na polích jsme ochutnávali všechno, co tam rostlo. Můj děda se dožil sto pěti let. Jako stoletý sekal dříví a pomáhal se vším, co bylo třeba. V okruhu sta mil nepůsobil žádný lékař. Ve vesnici s padesáti domy kromě úrazů nebylo nemocí. Nikdy jsem neslyšel o rakovině: já neměl ani rýmu, a když někomu teklo z nosu, uvařil se bylinkový čaj a bylo dobře. Jako děti jsme vytahovali vnitřní lístky z mladého ječmene. Měkkou, průzračně bílou část jsme snědli, vrchní rozžvýkali, vysáli a zbytek vyplivli. Lístky byly sladké a osvěžující. Snažím se říct, že než se objevily upravené potraviny, byli jsme zdravější. Proto zelené nápoje stojí nad vším ostatním. Osobně věřím, že zdravé tělo už v dětství utváří výživa přirozená, a ne konzervovaná a mražená. S pozdravem, Andrew Demus“

Kdy a jak se začal ječmen používat jako potravní doplněk?

Vědecky se obilnými travinami v roce 1928 zabýval Dr. Schnabel z Kansasu. Dokumentoval, že již při 10% přídavku zeleného krmiva rostla zimní produkce vajec o 40%. Vejce měla tvrdší skořápky a vyvíjela se z nich zdravější kuřata. Po 2. sv. válce zelené potraviny nakrátko ustoupily obchodně zajímavým syntetickým vitaminům. Ty se na trhu drží jen mediálním tlakem, neboť lidé se přirozeně vrací k tomu, co fungovalo prababiččím.

Kolik a jakých enzymů Ječmen Green Ways obsahuje?

Obsahuje víc jak dvacet známých enzymů a nespočetně takových, které ještě nejsou zjištěny. V produktu zkoumané enzymy jsou: aspartáza, aminotransferáza, kataláza, cytochromoxidáza, DNáza, RNáza, acidoxidáza, hexokináza, dehydrogenáza, reduktáza, peroxidáza, fosfatáza, fosfolipáza, polyfenoloxidáza, dismutáza, transhydrogenáza.



Ron Seibold, prezident společnosti Pine International, vysvětluje: „Obilné trávy známe jako zdroj potravy odedávna. Před vynálezem syntetických vitaminů na počátku 50. let byly obilné trávy k dostání pomalu v každé lékárně.“ Během šedesátých let si zelené nápoje získaly příslušníky hippies a zastánce zdravé výživy. Dnes je již na Západě užívání zelených nápojů běžné. Personál zdravých jídelen vám listy mladého ječmene vylišuje přímo před očima.

Jaký je rozdíl mezi lisovaným travním nápojem a nápojem z drcené trávy?

Naprosto zásadní. Lidé ke konzumaci travin nejsou uzpůsobeni jako přežvýkavci. My nemáme čtyři žaludky jako například kráva. Travní vláknina může pro přecitlivělé lidi představovat problém. Proto je Ječmen Green Ways sušený travní nektar, nikoliv jen sušená a nadrcená travní vláknina, jinými slovy - Ječmen Green Ways není šetrně sušené a rozemleté seno, ale sušený travní nektar. Ječmen Green Ways neobsahuje hrubou travní vlákninu, tudíž citlivé střevo poměrně ostrou travní vlákninou nedráždí a je 100% vstřebatelný. Je tudíž bezpečnější a dokonale stravitelný. V žádném ozdravném institutu se travní nápoje s vlákninou z důvodu potenciální přecitlivělosti na travní vlákninu, tudíž z důvodu bezpečnosti, nepoužívají. Drcená a sušená tráva je potravinou sice komplexnější a levnější, ale méně využitelnou a méně bezpečnou. Pro rozpoznání „nektaru“ od „sena“ viz oddíl „Testy kvality“.

Produkty Green Ways

Etikety hlásají „přírodní produkt“, „výrobek na přírodní bázi“ či „organický produkt“. „Přírodní“

Ale sebekoncentrovanější, ne zcela přírodní produkt může mít i nulovou působnost. V přírodě se prostě nic takového nevyskytuje. Je to jen manipulace se zákazníkem. Produkty Green Ways jsou přírodní a organické v plném a pravdivém významu.

Jezme jídlo, nikoliv chemikálie.



je termín, který se užívá v příliš okleštěném a manipulačním významu. Přírodních je spousta věcí (např. lastury ústřic), avšak pro výživu lidí nemusí být ideální. „Výrobek na přírodní bázi“ může znamenat, že se při výrobě vyšlo z přírodního produktu (např. mrkev), ovšem zbytek výrobku byl zpracován synteticky někde v laboratoři. A byla-li mrkev organického charakteru (jako že byla), dodají mnozí na etiketu i slovo „organický“.

Jaký je vztah mezi zelenými nápoji a ostatními potravinovými doplňky?

„Zelené“ potravinové doplňky jsou z hlediska užité hodnoty klasickým doplňkům nadřazeny. „Zelenými“ doplňky nazýváme koncentráty celostních potravin rostlinného původu. Při jedení pouhého potravinového doplňku bychom zemřeli hladu. Doplňek dodá jednu, či několik složek stravy, ale nikdy vše potřebné. Zelené potravinové doplňky zhodnotí stravu komukoliv, ale nutriční separáty jsou pouze odpovědí na individuální problém, či konkrétní situaci. Léky stojí v doporučeníhodné stupnici až na konci. Jejich „ozdravná“ hodnota je malá, až záporná. Dr. David Steenblock v knize „Chlorella - přírodní léčivá řasa“ píše: „Ačkoliv jsou klasické potravinové doplňky mnohdy nenahraditelné, tím nejlepším zdrojem živin jsou vždy doplňky „zelené““



Testy kvality



Test 1



Ozdravné instituty (např. OHI) používají pro své procedury zelené nápoje, které jsou výhradně lisované. Nepoužívají sušené a drcené travní lístky, ani čerstvou drcenou travu proto, že travní vláknina může trávicí ústrojí dráždit. Rovněž to, o co jde, tj. „travní nektar“, není skrze travní vlákninu pro organismus tak snadno dostupné. Pro ověření kvality vašeho nápoje doporučujeme udělat dva testy:

Test 1

Mladý ječmen je enzymaticky živý produkt, o čemž se můžete sami přesvědčit. Test na „živost“ prášku je možné dělat v domácím prostředí. První test se nazývá „horký“. Zalijte prášek horkou vodou a pozorujte reakci. „Živá“, dosud tepelně nezpracovaná bílkovina se shlukne a vytvoří na hladině vysrážený povlak, který se dál nerozpouští. To je důkaz „živosti“, neboť tak se chová bílkovina, která neprošla tepelně znehodnocujícím procesem.

Test 2

Mladý ječmen je silný koncentrát. Není to pouze nadrcené suché seno. Je to vysušená vylisovaná šťáva, kde každá lžička prášku odpovídá nutriční hodnotě množství trávy, ze které byla zelená míza lisována. Zelená šťáva je jakousi „rostlinnou mizou“. Když se prášek smíchá s vodou, stane se z něj opět plnohodnotná zelená šťáva s vysokou enzymatickou i chlorofylovou stabilitou. Druhý test se nazývá „studený“ podle k němu použité vody. Rozšejkrujte prášek ve studené vodě a nechte hodinu dvě odstát. Ani po této době nápoj „nesedne“. Na dně se vytvoří sediment a nápoj zachová sytě zelenou barvu. Je to důkaz stálosti, čerstvosti, čistoty a koncentrace produktu. (Produkt vlevo je zpracován běžnou technologií z drceného sena. Produkt napravo je živý, koncentrovaný produkt Ječmen Green Ways.)

Test 2



Test 2

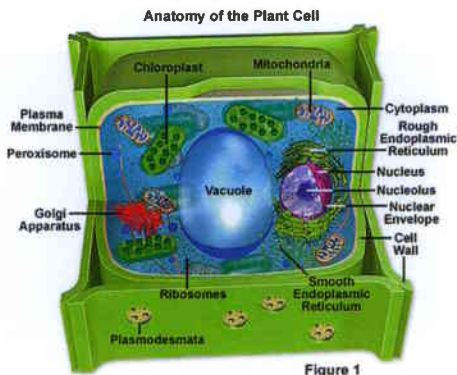


Buněčný obsah

Mladý ječmen je šťávou z rostlinných buněk listů. Neobsahuje vlákninu, pouze rostlinnou mizu. Mladý ječmen je koncentrátem živin z přebohatého buněčného obsahu. Na obrázku vpravo vidíte schéma rostlinné buňky.



Na obrázku vlevo je fotografie vnitřní buňky listu ječmene, ze které je šťáva lisována. Tmavě zelené tečky na buňce jsou útvary zvané „chloroplasty“ obsahující zelené rostlinné barvivo – chlorofyl.



Stejná buňka v průřezu.

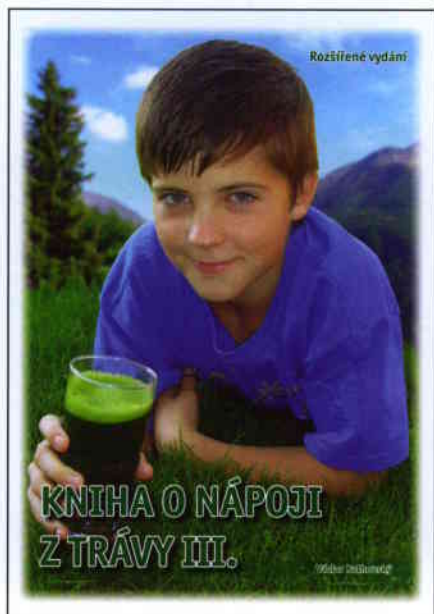
Detail chloroplastu.



Užití jedné lžičky Ječmene Green Ways je totéž, jako snědení hrsti vitálních zelených listů.



Použití studie a publikace:



- Edible plant extracts modulate macrophage activity and bacterial mutagenesis, Benjamin Lau, T. Yamasaki, Intl Clin. Nutr.
- Mladý ječmen a laboratorní nálezy, MUDr. M. Laciņa, pro Green Ways r. 2002
- Další studie na Ječmen Green Ways jsou k dostání u vašich poradců či na společnosti Green Ways s. r. o.

- Enzymes and Enzyme Therapy, Cichoke, Anthony J., D.C., New Canaan
- Conn.: Keats Publishing
- Green Barley Essence, MUDr. Yoshihide Hagiwara, New Canaan, Conn.
- Keats Publishing, Inc.
- The Purificatio Prescription, Hendler, Sheldon, Saul, MUDr., Ph.D., New York: William Morrow&Co., Inc., 1991
- Amber Waves of Grain, Jack, Alex a Gale, New York: 1992, p.102
- Výživa & chiropraxe, Anthony J. Cichoke, MA, DC, DACBN
- Možnosti potlačení aterosklerózy pomocí flavonoidů izolovaných ze zelených výhonků ječmene
- Takashi Miyake, Yoshihide Hagiwara, Hideaki Hagiwara, Takayuki Shibamoto
- Zdraví prospěšné účinky 2"-0- Glykosylisovitexinu, Dr. Shibamoto, 10. 3. 1999
- Biochemický a biologický výzkum výtažku z mladých ječmenných výhonků, Alan L. Goldstein, Washington, D.C.
- The Complete Book of Juicing, Michael T. Murray, Rocklin, CA: Prima Publishing, 1992
- Antioxidative Activity of an Isoflavonois, 2"-0-Glykosylisovitexin Isolated from Green Barley Leaves, Hagiwara, Y., a Shibamoto, T, J. Agric. and Food Chemistry, 40(10) 1843.1845, 1992







GW[®]
GREEN WAYS
INTERNATIONAL

Jsme mostem mezi přírodou a civilizací

Chlorella Green Ways

I chlorella má svůj lidský příběh. Respektive - hodně příběhů, protože ji zkoumalo a propagovalo mnoho velkých osobností. Vybral jsem z nich osobnost pana Ryusekiho Nakayami, protože jeho příběh koresponduje s mým vnímáním chlorelly. Chlorellu chápu takto: „Chlorella je smaragdovým džbánkem přetékaícím energií Země, Slunce i vody. Tato řasa o velikosti červené krvinky je odvěký, vitální a neuvěřitelně přizpůsobivý organismus. Je to krásně zelená buňka kypící životem. Je obdařena právě těmi vlastnostmi, kterých se dnešnímu unavenému světu nedostává. Pravidelným užíváním její vlastnosti postupně získáme...“ (Výtažek z knihy: „Chlorella pyrenoidosa“, k dostání u společnosti Green Ways)

Václav Rathouský



Pan Ryuseki Nakayama sloužil v japonské armádě v letech 1936 - 1945. Bojoval v krutých podmínkách japonsko-čínské války a prožil si všechny myslitelné „válečné“ choroby. Trpěl tyfem, malárií, neuralgickými bolestmi, dyzentérií i cholera. Kvůli revmatismu a pakostnici nemohl chodit bez pomoci hole a v roce 1965 mu byla zjištěna rakovina žaludku. Po odstranění dvou třetin žaludku začaly (jako při dominovém efektu) přibývat další nemoci. Vysoký tlak, diabetes, srdeční selhání a následující rok byl hospitalizován s krvácením do mozku. Při propouštění ho lékař vyzval, ať si dá do pořádku poslední lidské věci, dřív, než bude pozdě. Krátce nato mu jeho přítel doporučil chlorellu. Pan Nakayama ji začal jíst bez valné důvěry v její schopnosti, ale, překvapivě, za 20 dní začal pociťovat mnohou fyzickou úlevu. Zcela zmizela bolest v ramenu a nohou a po měsíci ustoupila i bolest žaludku. Po 6 měsících zmizela většina bolestivých projevů, kromě pakostnice. Ale i ta po 3 letech zmizela a on se cítil jako zdravý člověk. To už moc dobře věděl, komu a čemu za své uzdravení vděčí. Proto zbytek života věnoval výzkumu a šíření této zelené potraviny.

Jeho víra vedla k založení Japonské chlorellové léčebné asociace, která se stará o „zelenou osvětu“ a které vděčíme za mnohé vědecké práce. Na skeptickou poznámku kohosi uznávajícího pouze alopatickou medicínu pronesl: „Lidé mají právo znát pravdu. Neexistuje zákon proti pravdivosti. Chlorella není lék, ale přesto je léčivou potravinou...“

Chlorellu zkoumaly renomované instituce (Carnegioho institut, Rockefellerova nadace, NASA, ČAV, ...) proto, že je nutričně hodnotnou potravinou s očištnými schopnostmi. Chlorella nás sytí i čistí zároveň. Náš organismus je složen přibližně ze 70 biliónů buněk. Každá buňka, stejně jako celý organismus, potřebuje hodnotnou stravu a dokonalé vylučování! Všechny buňky touží po mládí a kráse. Chlorella buňky sytí i pročištuje zároveň. V roce 1890 ji pro vědu objevil mikrobiolog M. W. Beijernick. V padesátých letech vědecký svět chlorellu zkoumal jakožto případný zdroj potravy (ČAV, NASA, ...). Očištné schopnosti zkoumalo především Japonsko, národ trpící radioaktivní toxicitou.

**Možnost omladit
organismus existuje**

V alchymistických dílnách i vědeckých laboratořích vznikají zázračné preparáty, ale císař Rudolf, ani dnešní prezidenti nežijí věčně. Přesto již víme, že pokusné buňky v kulturních roztocích žijí různě dlouho, a to v závislosti na následujících faktorech. Jestliže se do výživných roztoků přidají toxické látky, buňky rychleji stárnou a přepis DNA se zhoršuje. Pokud se roztok pročistí a doplní o přírodní „vitální“ látky, buňky se dožijí genetického maxima. Možnost omladit organismus přirozeným „čištěním a sycením“ tudíž existuje.



Chlorellu z důvodu „vnitřní hygieny“ užívají miliony Japonců (7 000 000 lidí denně). Tchajwanský časopis pro lékařské vědy píše: „Chlorella je vhodná jako potrava, ale i k léčbě a prevenci chorob.“ (1981)

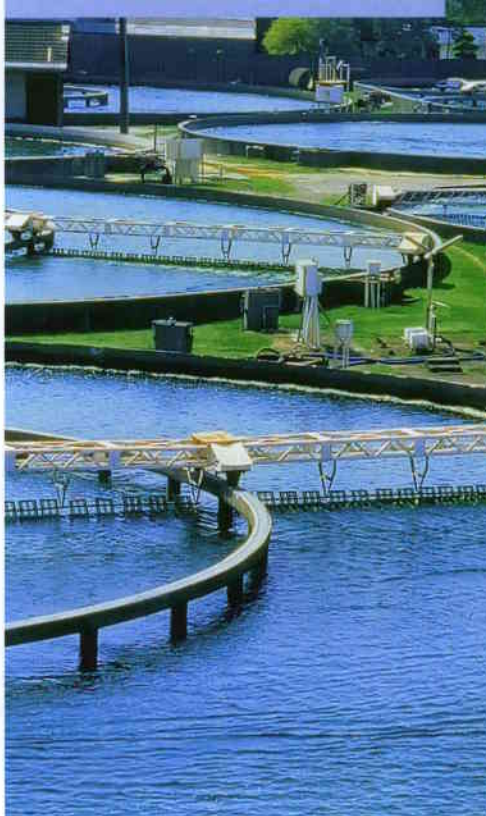
Chlorella Green Ways omlazuje organismus - OČISTOU

Očistný a kosmetický vliv chlorofylu

Chlorella je jednobuněčná, smaragdově zelená, mikroskopická řasa. Její nádherná zeleň napovídá, že je nejbohatším zdrojem chlorofylu - rostlinného barviva. V lékařství se chlorofyl používá jako protizánětlivý prostředek a jako deodorant. Ústní vody, žvýkačky, zubní pasty, deodoranty a další obsahují chlorofyl pro schopnost odstraňovat pachy. Vnitřní očista chlorofylem je zdravotní, kosmetickou i estetickou záležitostí. **Užívání chlorelly je buněčnou hygienou.** Chlorella obsahuje 10x víc chlorofylu než vojtěška a urychluje hojení ran, vředů a zánětů. Očistné jarní kúry účinkují především díky enzymům a chlorofylu. Organismus se zbaví „zimních“ nečistot a zlepší se oxyličení krve.

Detoxikace díky obsahu vlákniny

V počátcích zkoumání se řasa nejevila nutričně využitelná díky pevnému obalu - buněčné stěně. Proto se stěna narušuje, aby „zelený trezor“ svůj poklad vydal. Vláknina je třívrstvá a má výjimečnou schopnost vázat toxický odpad ze stravy. Postupně se v nás ukládají těžké kovy a jedy ze stravy a ovzduší (letité usazeniny na stěnách střev váží i několik kilogramů). Vláknina chlorelly tento odpad postupně váže a odvádí z těla. Vylučování jedů je tím 3 - 7x urychleno! Chlorellová vláknina odpadní látky mechanicky strhává (jako kominická štětka) a díky absorpční schopnosti je z těla odvádí. Tím podpoří vyprazdňování i snížení hmotnosti (ne odstranění tuků, ale odpadních látek).



GW
INTERNATIONAL

Zásadité působení - základ očisty

Díky sladkostí, vařených a živočišných (kyselinotvorných) stravě trpíme nerovnováhou kyselin a zásad. Kyselé prostředí působí na buňky doslova ničivě. Naopak nebezpečným organismům (především plísním) vytváří živnou půdu. Díky nerovnému prostředí prohrávají obranné buňky v boji s rakovinnými. Díky nerovnováze prohrává mikroflóra v boji s ničivými plísněmi. Zdravé novorozené má vnitřní prostředí slabě zásadité. Pacienti v pokročilém stadiu rakoviny vykazují vysokou kyselost. Zásadotvornost zlepšuje podmínky přirozeným obranným mechanismům. Vznikne tak méně buněčného odpadu. Chlorella není lékem, a přece ozdravuje.

Probiotické - omlazující působení růstového faktoru

Dr. Fujimaki z Japonska izoloval substanci pojmenovanou CGF (Chlorellas Growth Factor - chlorellový růstový faktor). Je to vitalizující složka nacházející se pouze v chlorelle. CGF doslova oživuje unavené buňky. Příkladem je vliv na střevní mikroflóru. Ta potravu rozkládá a tráví. CGF její růst až 4x urychluje! Bez mikroflory nestrávíme prospěšné látky. CGF podporuje očistné pochody vitalizací buněk. I CGF organismus posiluje ke své pomoci.

Spolupůsobení očistných složek

Žádná látka v přírodě „neroste“ a nepůsobí samostatně. Život a sílu čerpá až spojením s látkami



dalšími. Ty na její činnosti spolupracují a její užitek násobí. „Zázračné“ účinky zelených potravin vysvětlíme jedinec principem „synergie“, tj. spolupůsobením a násobením vzájemných účinků.





Chlorella Green Ways omlazuje organismus - SYCENÍM

Bioenergetická hodnota

Chlorella je „bioenergetická konzervička“. Citliví lidé její „bioenergetickou“ hodnotu okamžitě vnímají. Ve svém jádru střídá energie živlů, které ji ovlivňují. Denním a nočním střídáním teplot trénuje vlastní „imunitní“ systém. Přes den nasává energii slunce, vyhřáté vody a vzduchu a v noci s ní „hospodaří“. Nejhodnotnější sklizeň je ve večerních hodinách, kdy akumuluje nejvíc energie (stejně jako zvěř ukládající se k zimnímu spánku). I babičky kořenářky sbíraly některé byliny zásadně v noci. Ačkoliv je „bioenergetická“ hodnota nepočitatelná, je měřitelná vlastní zkušeností. Díky schopnosti využívat energetické zdroje se chlorella pyrenoidosa za 20 - 24 hodin rozmnoží až 4x!

Profesor M. Hoffmann z Weihenstephanu říká, že k podchycení principu života chemický rozbor nedostačuje. Živý systém klasickou analýzou definovat nelze. Kvalita života je dána „přírodností“ prostředí.

Např. enzymatický systém ekologicky pěstovaných rostlin je bohatší než u konvenčního, či „skleníkového“ zemědělství. Dr. F. A. Popp z Kaiserslauternu zkoumá světelné (fotonové) emise biologických systémů. Je to jev popsáný nositelem Nobelovy ceny, Iljou Prigoginem. Výzkum uvolňování světelných částic při látkové výměně dokázal, že bioprodukty vykazují vyšší fotonovou intenzitu. Proto chlorella organismus prozařuje pozitivní energii.

Chlorella - konzerva plná vitaminů

V obsazích několika vitaminů absolutně vede. Např. „supermolekuly“, vitamínu B12, obsahuje víc než hovězí játra či pivovarské kvasnice ... Je přebohatá i na další vitamíny řady B. Tím zvyšuje odolnost proti stresu. Obsahuje molekuly mládí - antioxidanty, vitamín C (17x více než pomeranče), a především betakaroten (10x víc než karotka). Moderní teorie vidí příčinu stárnutí v působení „volných radikálů

Antioxidanty jejich vražedné, kaskádovité působení zastavují. Snižují množství buněčného odpadu, čímž proces stárnutí zpomalují. Buňky chráněné antioxidanty žijí „radostněji“ a déle. Antioxidanty „odpad“ neuklízí, ale brání jeho vzniku. Tím čistí a omlazují organismus na molekulární úrovni.

Chlorella a stavební kameny života

Řasy jsou na minerály bohatší než suchozemské rostliny. Chlorella obsahuje 20x víc železa než špenát. Díky jemu, vitamínům řady B, C a chlorofylu bojuje s chudokrevností. Vápníku má 11x více než kravské mléko! Hořčík podporuje nervovou a svalovou činnost. Její minerály jsou organicky vázány a jsou maximálně využitelné! Minerály vytěsňují z organismu těžké kovy. Pomáhají rovněž buňkám přijmout vodu a tím umožňují vyplavení toxinů. Při jejich dostatku se jedovaté látky do organismu hůře zabudují.

Chlorella Green Ways: preventivní a omlazující potravina

Proti běžnému oparu (herpes simplex) se úspěšně bojuje aminokyselinou lysinem. Jiná aminokyselina - fenylalanin - zrychluje myšlení. Aminokyselina tryptofan naopak tlumí bolest a zkvalitňuje spánek. Omlazující vliv mají i její nukleové kyseliny - RNA a DNA. Dr. Benjamin Frank v knize „The No Aging Diet“ vyslovil teorii stárnutí jako důsledku snížené produkce RNA a DNA - nukleových kyselin. S poklesem jejich tvorby klesá energie a zvyšuje se náchylnost k nemocem. Dr. Minchinori Kimura zjistil, že chlorella obsahuje 10 % RNA a 3 % DNA (tj. 17x více než sardinky) a tím je zásobárnou omlazujících látek. Organismus nukleové kyseliny používá k vlastní přestavbě.

Chlorella Green Ways a tajuplný CGF

CGF řase umožňuje neuvěřitelný růst. Vzniká při intenzivní fotosyntéze. CGF buňkám pomáhá v seberekonstrukci. Pomáhá při únavových stavech a nedostatku vitality. Urychluje hojení ran a zvyšuje množství obranných krvinek.


Čištěním a zásobováním organismu prodlužujeme biologický věk. Chronologické stáří je definováno datem narození. Je to počet prožitých let. To ale nevyovídá o tom, kolik let je před námi. Věk „biologický“ vyjadřuje míru opotřebení organismu. Dvěma lidem je čtyřicet let a jeden vypadá a cítí se na třicet. Druhý, chronologicky stejně starý, vypadá na padesát a cítí se na sto. Ono „vypadání“ a „cítění se“ je reálný, biologický věk. Chlorella svými mechanismy prodlužuje mládí a prodlužuje biologický věk.

Proč užívat Chlorellu Green Ways?

Biologický věk určuje genetika, psychika, vnější okolnosti a životní styl. Nejvíc pro své zdraví v oblasti výživy děláme změnou obsahu našich talířů. Proti této změně ale stojí mocné síly - nedostatek vůle a rychlá doba. Na talíři prostě vše v pořádku není. Chlorella náš jídelníček zhodnotí a zneškodní složky potenciálně škodlivé. Tím nastaví imunitu na vyšší výkonnost. Chlorella neníčí viry ani bakterie, nepromazává klouby a neotupuje akutní bolest. Není, a přece je „všelékem“ proto, že posiluje přirozenou imunitu. Jenom ta problémy reálně řeší. Chlorellu nepoužíváme jen proto, že něco bolí a píchá, ale proto, že máme rozum. Chlorella pomáhá tělu, aby si pomohlo samo. I chlorella - ač není lékem - přece léčí. Příklad: Roku 1966 se plavilo 1 000 japonských námořníků z Tokia na Nový Zéland. Polovina užívala 2 g chlorelly denně. Na konci plavby byl vliv chlorelly vyhodnocen. Námořníci užívací chlorellu měli o 26,5 % menší výskyt respiračních onemocnění. Je to obrovský imunostimulační účinek.

Princip účinku Chlorelly Green Ways

Chlorella není nadřazena žádné kvalitní zelenině. Je pouze k dostání v praktičtější, uživatelsky přístupnější, tabletové formě. Reklama chlorelle je v podstatě reklamou každé zelenině. Jejich účinky jsou podobné. Stejně jako každá dobrá zelenina posiluje chlorella imunitu celostním působením. Vytváří nepřátelské prostředí pro organismy nepřátelské a přátelské pro organismy prospěšné. Díky čištění




Biologický věk určuje
genetika, psychika, vnější
okolnosti a životní styl

nastartuje obranné mechanismy. Nasycením buněk dodá energii k boji o život. Zvýší hladinu interferonu, čímž vyvolává množení makrofágů, obranných krvinek. Ty bojují s vetřelci proniknuvšími za hrady obranných valů organismu. Chlorella nebojuje za nás, ale pro nás. Vytváří podmínky pro účinnou sebeobranu.

Složení Chlorelly Green Ways (viz strana 50)

Uváděná složení nejsou nikdy zcela přesná a kompletní. Chlorella je jednobuněčný organismus (komplexní mikrosvět), který nemůže být složen pouze z uvedených látek. Ty pro existenci života nestačí. Jsou to tisíce dalších, neuvedených a mnohdy neznámých látek, které jsou v řase také přítomny. Nebo pro příklad uveďme další v chlorelle přítomné látky, které využívá nadchnou, ale běžné populaci nic neřeknou - např. alfakaroten, gamakaroten, kryptoxanthin, lutein, zeaxanthin, ... Včetně xantofylu jsou to všechno látky nezbytné pro dobrý zrak. Běžné analýzy je neidentifikují a neuvádí. Nikdy není možné vypsát všechny v chlorelle přítomné látky. Pro podchycení principu života je nutné uvědomění si principu „synergie“ a výživové hodnoty celostních produktů.



Každá „sklizeň“ má trochu odlišné složení, v závislosti na vnějších faktorech. Výrobce Chlorelly Green Ways provádí průběžné nezávislé analýzy, které zveřejňuje. Uvedené hodnoty jsou proto průměrné. Tento jev je výhodný. Užívání chlorelly je dlouhodobou záležitostí, při které je „proměnlivost“ nutričních hodnot užitečná. U výbušnin, například u trinitrotoluenu, k explozi nedojde zvyšováním množství trhaviny. Je k tomu zapotřebí rozbušky. Bez ní je trinitrotoluen nebezpečný asi jako knedlíková šiška. Teprve reakcí s rozbuškou dojde k aktivizaci energie a k explozi. I „mrtvé“ látky v plané stravě čekají na aktivizaci. Chlorella je rozbuškou, u které není rozhodující pouze vlastní množství výbušniny, nýbrž její aktivizační schopnosti. Těžko se dá spočítat a zhodnotit velké množství „mrtvých“ látek roznicených zelenou stravou.

Proč zrovna „pyrenoidosa“?

Chlorella pyrenoidosa je z potravinářsky využitelných řas nejhodnotnější! Dobře využitelné jsou i další řasy, např. chlorella vulgaris, kesleri ... a další. Nutričně nejbohatší (na CGF) je však „pyrenoidosa“. Srovnávat pyrenoidosu s jinými kmeny chlorelly je srovnání vajíčka od slípky z vesnického dvorku s vajíčky ze slepičích velkovýkrmů. Navenek vypadá podobně, ale vnitřní hodnota je jiná. Žádná řasa nevtěží ve všech parametrech, dokonce ani pyrenoidosa. Vždy ale platí, že k ustálené vnitřní hodnotě potřebují chlorelly přírodu - intenzivní svit, čerstvý vzduch, pohyb a výživu. Pokusy o „skleníkové“ pěstování jsou zavádějící. Chlorella Green Ways je darem přírody, nikoliv „inkubátoru“. Umělé světlo nikdy nenahradí přírodní. Ventilací systém nenahradí závan větru. Jsme děti přírody, nikoliv inkubátoru. A totéž platí i o chlorelle.

Proč Chlorella pyrenoidosa „Green Ways“?

Konečné zpracování (slisování) buněk do snadno polykatelných tablet je provedeno patentovaným postupem, díky kterému nejsou nutná žádná pojiva, plniva, ani konzervační látky. Přebalení tablet do papírových sáčků a přesypání do kameninové dózy je snahou zachovat jejich vnitřní energii. V roce 1974 byly japonské úřady nuceny zavést standard kvality pro dovážené chlorellové produkty. Ty byly výrazně rozdílné v kvalitě zpracování i kvalitě biomasy. V roce 1995 byl v Japonsku výrobce Chlorelly Green Ways licencován k dovozu a prodeji svých produktů v kategorii „léčivých potravin“. Větší záruka kvality neexistuje.



Použití a dávkování

Je individuální. Závisí na váze a stravovacích zvyklostech. Makrobiotik či vegetarián má menší potřebu než mlsoun sladkostí a milovník masa. Nějakou potřebu má nenasytý kulturista a jinou upejpavá „twiggy“.

Obecně záleží na:

Hmotnosti - čím více vážíme, tím vyšší máme potřebu, **skladbě jídelníčku** - čím méně ovoce, zeleniny, celozrnných potravin - tím vyšší máme potřebu, **stresu** - čím je ho více, tím je vyšší potřeba, **prostředí** - čím víc toxicity (kouření, smog, ...) - tím roste potřeba chlorelly, **životním stylu** - čím méně pohybu, čím rychlejší život, tím potřeba chlorelly velice roste, **a na míře momentální únavy a vyčerpání**.

Všeobecná doporučení:



Muž: 5 gramů denně. Žena: 4 gramy denně. Dítě: 1 až 3 gramy. Chlorellu je vhodné používat po jídle, ale i mezi jídly. Diabetikům doporučujeme chlorellu užívat ve více rozložených dávkách (a v celkově vyšších množstvích), protože pomáhá stabilizovat krevní cukr. Lidé s krvácejícími dásněmi chlorellu pro hojivý vliv chlorofylu cucají i 10x denně. Chlorella vytváří zásadité pH a brání tvorbě kazů. Tímto způsobem je vhodná i po každém sladkém jídle. Dávky postupně zvyšujte až na potřebné množství. Nezapomeňte - poddávkování je zbytečné, předávkování nehozí.

Upozornění na průvodní jevy

Chlorella, na rozdíl od řas mnohobuněčných (kelp, spirulina, ...), alergizující účinky téměř nemá. Počáteční průvodní jevy (např. mírná bolest hlavy, větry, ...) jsou nutnými důsledky čištění organismu. Jsou projevem rychlého uvolňování toxinů! Je to řídký, nepříjemný, ale pozitivní jev. Je to důkaz poctivé práce chlorofylu, vlákniny a nastartovaného vylučovacího mechanismu střev, pokožky a sliznic. Ty jsou chlorellou „odblokovány“ a spuštěny. Tím pomáhají tělu „dýchat“ - vylučovat jedy z těla. Většinou 3 dny trvá, než si tělo „povšimne, že to s ním začínáme myslet dobře“. Devět dnů trvá, než se začne výrazněji čistit. Pozorovatelné pozitivní změny v organismu je možné sledovat po 1 - 6 měsících trvalého užívání. Ozdravné důsledky chlorelly jsou dlouhodobé a hodnotné. Podrobnější informace obdržíte na seminářích či u vašich poradců. Zvyšte příjem tekutin. Vypijte denně min. o 1/2 litru tekutin více, než pijete běžně. Překonejte několik týdnů případných „očistných“ pocitů. Ty nemusí být příjemné, ale vyplatí se to. Mějte své pocity rozumem. Vaše trpělivost je odměněna poděkováním bilionů buněk. Ty trpí mlsounstvím a obžerstvím - naší neskromností. Organismus vám po několika měsících upřímně poděkuje. Staňte se pro své buňky partnerem, nikoliv nezodpovědným vládcem.



Za našich babiček lékař při vyšetření prováděl kontrolu pacientovy stolice. To se dnes z estetických důvodů jaksí „nenosí“, ale má to katastrofální důsledky. Jsme národ s nejvyšším výskytem rakoviny tlustého střeva ve světě. Je to díky třem hlavním vlivům - špatně jíme, málo pijeme a trpíme nedostatkem pohybu. Při užívání chlorelly zjistíme, že stolice díky chlorofylu ztmavne (zezelená) a přestane tak pronikavě zapáchat. Chlorella snižuje hnilobné procesy ve střevech a urychluje vylučování. Každý si již domyslí, jak tímto mechanismem přispívá ke zdraví.



Názor praktického lékaře

Všechny věkové skupiny trpí deficitem základních živin. Studie na Teplickou z roku 1995 prováděná na 10 až 12 letých dětech, těhotných ženách a brancích, tedy na relativně nejzdravějších skupinách, prokázala, že dostávají pouze 20 - 80 % doporučené dávky vitaminů, minerálů, stopových prvků a vlákniny. Naopak ale překračují 100 % doporučené dávky tuků. Náš organismus žije na dluh a nemá základní stavební kameny pro vlastní rozvoj. S tím souvisí pokles obranyschopnosti, který se projevuje nejen náchylností k infekcím, ale i malou odolností vůči stresu, z čehož vyplývá i vznik závažných onemocnění, např. onkologických. Moderní životní styl znamená v praxi i zanášení organismu nežádoucími látkami. To ruší biochemické pochody v každé buňce. Buňky rychleji stárnou a umírají. Lékařské statistiky se chlubí prodloužením průměrného lidského života, ale už nehovoří o jeho kvalitě. Jednou z forem, jak posílit obranyschopnost, podpořit detoxikaci, stimulovat růst a obnovu každé buňky a předcházet závažným chorobám, je používání zelených potravin. Nejkomplexnější jsou nejjednodušší rostlinné formy - řasy. Je to jednak proto, že se během dlouhých let vývoje přizpůsobily měnícím se podmínkám, jednak tím, že každá buňka ručí sama za sebe a musí obsahovat vše podstatné, aby mohla přežít. Chlorella pyrenoidosa kompenzuje základní stravovací zlozvyky a účinně pomáhá ve zdravotní prevenci i při podpůrné léčbě. Je přímo stvořena k jednoduchému a dlouhodobému užívání. Chlorella je opravdovým smaragdovým pokladem a po letité praxi vám ji upřímně doporučuji. Jestliže tento krok učiníte a chlorella se stane samozřejmou, běžnou součástí vašeho každodenního života, učiníte pro své zdraví víc, než si nyní umíte představit.

MUDr. Miloslav Lacina
praktický lékař, Hradec Králové



Odpovědi na nejčastější otázky

Má Chlorella Green Ways viditelné omlazující účinky?

I kosmetické společnosti zařazují do sortimentu omlazující potravinové doplňky. Chlorella má estetizující vlastnosti. Vnímáním „green foods“ jako „kosmetické“ záležitosti pronikl do péče o image paprsek inteligence. Zelené potraviny jsou součástí denní hygieny a péče o vzhled. Čich je smysl s nejdelší pamětí. Máloco si pamatujeme tak dobře jako výrazný pachový vjem, který často rozhoduje o kvalitě intimního života. Na tom stojí „voňavý“ kosmetický průmysl. Ten „překrývá“ naši vůni „přirozenou“ vůni „přitažlivou“. Chlorella má roli opačnou. Díky chlorofylu nepříjemné vůně nepřekrývá, ale odstraňuje. Chlorella je součástí jídelníčku tzv. „high society“ (vyšší společnosti). Stala se „kulturně podmíněnou složkou stravy“. Je moderním pachovým eliminátorem a je součástí společenského bontonu. Máloco intimní a dech, nepříjemné pižmo ... Deodoranční i sexuální posilující vliv chlorelly podporuje intimní harmonii. Chlorella zvyšuje naše společenské sebevědomí.

Jak působí Chlorella Green Ways na imunitní systém?

Polem medicíny, kde se dočkáme největší odměny, je imunologie. Ta studuje imunitní systém, mechanismus těla, který byl vyvinut pro boj s cizorodými

látkami, ať už bakteriemi, viry či chemikáliemi a proteiny. Obrana těla zná jedinečné způsoby, jak deaktivovat nebo detoxikovat každou z těchto látek. Ukázalo se, že chlorella stimuluje „systém odezvy přes hostitele“ a vyvíjí tak významnou protirakovinnou aktivitu. Chlorella povzbuzuje vlastní obranu těla a organismus dokáže s rakovinou (i s jinými nemocemi) lépe bojovat!

Jaké první výsledky mohou při užívání Chlorelly Green Ways očekávat?

Pravděpodobně se zlepší zažívání, zvláště pokud trpíte špatným dechem, zácpou, průjmky apod. Citlivější lidé rychle pocítí vyšší hladinu energie a zkvalitnění spánku. Mnoho prospěšných účinků je ale nenápadných a nedají se určit pouze ze subjektivních pocitů. Např. očišťování od těžkých kovů subjektivně poznat nelze, pouze pokud znáte jejich hodnotu z doby před užíváním.

Jaké jsou nejčastější chyby při užívání Chlorelly Green Ways?

Jsou tři. Za prvé je to tzv. „hurá přístup“. Je vhodné organismus na řasu nechat zvykat. Postupně zvyšovat dávkování a při příliš rychlých reakcích jej opět o něco snížit. Zkrátka dávkou postupně zvyšovat a zvykat organismus na to dobré. Věřte, že i na to si organismus musí zvykat. Za druhé je to „poddávkování“. Kdo očekává zázrak při občasném „dobnutí“ tabletky, ten se nedočká. I občasně užití chlorelly je užitečné, ale mladík toužící po svalnatém těle se ze dvou kliků týdně nikdy kulturistickým šampionem nestane. Užívání 3 - 5 gramů denně je průměr. Nejčastější a třetí chybou je malá vytrvalost v užívání. Harmonizace organismu se začíná projevovat po třetím měsíci užívání. Očista vrcholí až měsíc šestý. Mnoho lidí se učilo cizí jazyk měsíc. Když neviděli výsledky, přestali. Jaký měli užitek? Prospěch chlorelly spočívá v jejím dlouhodobém užívání. To není míněno komerčně, ale logicky. Organismus ničíme celá desetiletí. Když to již déle nevydrží a začne stávkovat, snažíme se pomocí léky či syntetickými doplňky. A když ani ty nepomohou (či dokonce uškodí), hledáme nápravu jinde. Vyzkouší-

me, co se dá, a když narazíme na skutečného přítele a pomocníka - chlorellu či jiné zelené potraviny, nedáme mu čas projevít se. Léta jsme hřešili a organismus na poděkování za zelené zázraky přírody potřebuje dostatek času.

Kolik Chlorelly Green Ways užívat při nemoci?

To záleží na druhu onemocnění, ale je vhodné dávky zvýšit až na 10 - 20 gramů denně. Může se to jevit dost, ale teprve při tomto dávkování se chlorella projeví dostatečně efektivně jako pomocník v boji s již propuklou nemocí.

Je Chlorella Green Ways vhodná pro děti?


Jistě! U dětí užívajících chlorellu delší dobu se sníží množství výskytu respiračních onemocnění a mají silnější imunitní systém. Při dlouhodobých studiích se zjistilo, že děti užívající chlorellu rostly rychleji a lépe se vyvíjely. Závěry z této studie jsou: „Chlorella je obzvláště užitečná pro děti, které nemají rády (či v dostatečné míře nekonzumují) zeleninu. Pomáhá jim v prevenci dětské anémie, zlepšuje vstřebávání a čistí zažívací trakt (předchází stále častější dětské zácpě). Děti z pozorovaných skupin neužívajících chlorellu trpěly častěji nachlazením a kazivostí zubů. Měly častěji zažívací potíže a problémy s tělesnou váhou.“ (Závěr studie Michika Tokuyatsu z Konzultační kliniky v Tottori City) **UPOZORNĚNÍ:** Podle norem je možné tablety podávat až od tří let, neboť hrozí jejich vdechnutí. Omezení „od tří let“ je tedy z tohoto důvodu. Dětem mladším je možné tablety rozdrtit a prášek podat jim přijatelným způsobem (přidat do ochuceného jogurtu, džusu atd.). O doporučené dávce se poraďte se svým poradcem, či s lékařem.

Co jsou uváděné feoforbidy (pheophorbidy) za látku?

Nikdy nekupujte přípravky, které množství této látky neuvádí! Chlorella kromě chlorofylu vždy obsahuje feoforbidy (pheophorbidy) - tj. derivát chlorofylu. Ten může ve velkém množství alergizovat (konkrétně

**U dětí užívajících chlorellu delší
dobu se sníží množství výskytu
respiračních onemocnění a mají
silnější imunitní systém.**



A young woman with blonde hair is captured in a dynamic pose, as if running or jumping, against a background of lush green trees. She is wearing a blue sports bra and white athletic shorts with blue trim. The lighting is bright and natural, suggesting an outdoor setting on a sunny day. The overall mood is energetic and healthy.

Očistné schopnosti zelených
potravin jsou prospěšné
všem a sportovcům
obzvlášť.

zvýšovat fotosenzitivitu - citlivost na světlo). U našeho produktu by zákazník musel zkonzumovat téměř 20 kg chlorelly denně, aby se jeho fotosenzitivita výrazně zvýšila. Chlorella Green Ways díky metodě STEAM a kvalitní surovině obsahuje této látky minimální množství (do 20 mg/100 g) a společnost Green Ways je natolik seriózní a sebevědomá, že ve svých materiálech tyto látky uvádí. Neuvádění obsahu této látky signalizuje nedůslednost, neprofesionalitu či „špatné svědomí“ distribučních společností. V USA se produkty, které neuvádějí množství feoforbidů, doporučuje nekupovat. V Japonsku je max. množství feoforbidů limitováno 60 mg/100 g. Na našem trhu některé konkurenční chlorellové přípravky tuto hodnotu překračují.

Lze se chlorellou předávkovat?

Chlorella je jednou z nejčistších potravin vůbec. Má sytící i čisticí schopnosti. Toxicita nehrozí. Přesto u každého existuje jeho vlastní „vhodná hladina“, kterou každý pozná sám po několika měsících užívání. Dokonce je-li někdo citlivý na nižší dávku, může se tato citlivost nečekaně snížit při vyšším dávkování!

Neruší se užívání Chlorelly Green Ways s jinými doplňky, např. s multivitamíny?

Nikoliv. Naopak, chlorella jejich využitelnost zvyšuje. Každý dobrý potravinový doplněk by měl obsahovat „oživující“ složky. Např. do syntetické směsi minerálů a vitamínů se přimíchá trochu ženšenu či echinacey a doplněk se potom nazve „přírodním“. Jistě, není to ideální, ale přírodní složka skutečně „oživuje“ ony „mrtvé“ složky syntetické. Při pravidelném a dostatečném užívání chlorelly není zapotřebí výrazného doplňování jinými doplňky, kromě těch, které potřebujete kvůli individuální indispozici, sezonní potřebě, konkrétní nemoci atd. Obecně platí slova dr. Steenblocka: „... umělé doplňky jsou někdy nezbytné a krátkodobě prospěšné, ale „green foods“ je vždy tím nejlepším doplňkem k pravidelnému užívání.“ Při každém užívání doplňků je chlorella základem, který je užitečný nejen sám o sobě, ale zhodnocuje i doplňky ostatní. Zelené potraviny jsou nadřazeny produktům namíchaným člověkem.

Je Chlorella Green Ways vhodná i pro sportovce?

Užitečná je při všech druzích fyzických i psychických zátěží. Např. siloví a objemoví sportovci přidávají chlorellu k jídelníčku a k „objemovým doplňkům“ proto, aby „zpřirodnil“ práškové koktejly a zvýšili jejich využitelnost. Jinak by drazé koupené vitamíny vyloučili močí. Dalším důvodem je, že CGF nedopingově urychluje růst všech namáhaných tkání a urychluje výstavbu těla. Jiní sportovci používají chlorellu pro schopnost urychlit regeneraci tkání a zvýšit hladinu energie. Vytrvalost sportovců se zvyšuje díky složitým cukrům obsaženým v chlorelle.



Užitkem chlorelly je i to, že každý sportovec jí větší množství stravy, víc pije a filtruje plícemi větší objem vzduchu a přitom nechtěně zatěžuje organismus toxickými látkami, které jsou chlorellou rychleji odbourávány a vyplavovány (potem, močí, stolicí atd.). Pro inteligentní sportovce je to zásadní. Očistné schopnosti zelených potravin jsou prospěšné všem a sportovcům obzvlášť. Japonští sportovci je konzumují ve velkém.

Množství užitečných látek se některým laikům jeví malé...

A nejen laikům. Ještě i mnozí odborníci mají představu, že nepřírozené koncentráty jednotlivých látek udělají díru do světa. Díru udělají, ale nikoliv do světa, ale možná do žaludku a do střevních stěn! Byli jsme stvořeni jako součást přírody a naší filozofii je přírodou se léčit. Potrvá to možná déle, ale je to spolehlivé. I když je doba uspěchaná, nechtějme

přes noc napravit to, co se kazilo léta. Absolutní množství jednotlivých látek nelze srovnávat s komerčními, syntetickými přípravky. Existují rozporuplné studie na dlouhodobou užitečnost syntetických doplňků. Ty krátkodobě pomohou, avšak z dlouhodobějšího hlediska škodí. Celostní potraviny nejenže organismu dlouhodobě prospívají a sytí jej, ale navíc jej i čistí od toxické zátěže. Látky v nich obsažené jsou mnohokrát využitelnější než látky vyseparované a zkoncentrované do komerčních tabletek. Opět zdůrazňujeme nejen efektivitu, ale také ekonomičnost používání zelených potravin. Tovársky vyrobené preparáty jsou omylem. Jsou to sloučeniny koncentrátů a extraktů, které jsou k sobě uměle „přilepeny“. Na papíře to vypadá, že poskytují hodně dobrých látek, ale vše je umělé a nepřírozené. Dříve či později další „vědec“ popře prvního a vymyslí nový „nejlepší“ doplněk, který ale bude také brzy popřen. Nikdo moudrý nepopře užitečnost jablka, chlorelly, mrkve - přírodních potravin. Příroda umí dobře udělat to, co může člověk jen zfalzifikovat. Chlorella zvyšuje schopnost organismu využívat prospěšné látky z každodenní stravy. Proto k běžnému jídelníčku nelze pouze „připočít“ množství užitečných látek obsažených v chlorelle. Již samotným zhodnocením „normální“ stravy dojde ke zvýšení hladiny látek organismu prospěšných. Tím dojde k zásadnímu jevu - organismus si i z jinak planých polotovarů zužitkuje potřebné látky!

energie“ působí na zkoušenou psychiku blahodárně. Za druhé, chlorella je „neživočišným“ zdrojem vitaminů řady B, především vitamínu B12. A nejen to. Díky svému prebiotickému působení zvyšuje množství pozitivní střevní mikroflóry, která tyto vitamíny také tvoří. Je zavádějící hodnotit pouze „dodaná“ množství užitečných látek! Je nutné přičíst i množství látek organismem díky chlorelle vyrobených či vstřebaných. Zvýšená hladina vitamínu B vede ke zklidnění mysli a k hlubšímu spánku. To je druhý mechanismus, kterým chlorella zvyšuje psychickou odolnost. Třetím mechanismem je placebo. Mnozí tuto vlastnost z neznalosti podceňují. Již samo rozhodnutí „dělat pro sebe něco dobrého“ je významné. Mechanismem čtvrtým, ale těžko měřitelným, je smysl a životní poslání chlorelly samotné. Chlorella má jediný smysl života: sloužit jako potrava a výrobce životodárného kyslíku. V celém potravinovém řetězci stojí nejnižší, a proto je pro nás ideální potravinou. Mnozí homeopaté a lidé s vlastním světovým názorem schopnosti chlorelly vysvětlují tím, že v sobě nese pozitivní informaci, která nás ovlivňuje na základní buněčné úrovni. Je to mechanismus měřitelný pouze vlastní zkušeností, ale má hodně zastánců. Já osobně každou tabletku chlorelly chápu jako milióny milých usmívajících se organismů („chechtáčků“), které nás pozitivně ladí. První dva mechanismy jsou ryze logické, druhé dva jsou z psychosomatické medicíny.

Díky čemu působí Chlorella Green Ways pozitivně na psychiku?

Především díky čtyřem mechanismům. Za prvé - díky vitalizaci organismu. Vitamíny, enzymy a především CGF zvyšují hladinu energie a již sám „pocit větší

Jak se Chlorella Green Ways snáší s léky?

U běžných léků vyslovená „nesnášenlivost“ nehrozí, ale raději se informujte u svého lékaře.



Proč u očištného působení Chlorelly Green Ways tolik zdůrazňujete zásadotvorné působení?

Dovolte ilustraci. V šedesátých letech byl v Krušných horách poprvé pozorován efekt překyselení půdy, který v roce 1996 vyústil do 72% poškození lesního porostu. Z pohledu kontinentů je nejhůře postižena střední, severní a západní Evropa a Spojené státy americké. Tento jev např. vedl k umrtvení některých skandinávských jezer, v nichž odumřel veškerý plankton a vysrážely se organické látky. Právě překyselení vod ilustruje to, co se díky kyselým vlivům děje uvnitř organismu. Čistá voda má pH 7, tj. pH neutrální. Pokud v přírodním jezeře začne pH kolísat směrem dolů (ke kyselosti), začne ubývat neutralizačních látek, které se s tím mají vyrovnávat. Při trvalejším poklesu k hodnotě 5,5 přežívají pouze odolnější druhy ryb (štika, okoun) a ryby se líhnou jen z části jiker. Při poklesu na 4,5 hynou ryby masově a z rostlin se daří pouze lišejníku. Při ještě nižší hodnotě odumírá plankton a vysráží se organické látky. Viditelnost se zvětší až na dvacet metrů, avšak potápěč plave doslova v „mrtvé vodě“. Takový jev je dnes možno pozorovat i v šumavských umělých nádržích. Přirozeně nízké pH okolo 3,5 mají např. rašeliniště. Jestliže takto výrazně reagují nižší organismy i celé ekosystémy, můžeme být vděční za vlastní regulační mechanismy, které nám pomáhají trendu překyselování čelit. Bez nich bychom již nežili. Zásadotvornému působení chlorelly vděčíme za dobrou „atmosféru“, „klima“, ve kterém žijí naše buňky.



U jakých zdravotních problémů se Chlorella Green Ways užívá?

V žádném případě chlorellu, ani jiné zelené produkty nezaměňujeme s léky. Zelené potraviny s léky nemají nic společného kromě toho, že někdy působí lépe... Proč? Protože mnohdy řeší příčinu nemoci, nikoliv její projev. Chlorella prospěje u problémů, na jejichž vzniku se spolupodílí špatná výživa. A to je v podstatě u všech. Doporučení této koncentrované zeleniny je vhodné pro zdravé, aby si prodloužili zdraví, i pro nemocné, aby se urychlila léčba. Stejně je obecně vhodné doporučit „doplňků“ pohybu, odpočinku, pitného režimu, něhy atd. Tyto „zdravotní doplňky“ jsou vhodné pro zdravé i nemocné ze stejných důvodů. „Doplňky“ činí imunitní systém bojeschopnějším. Odpověď na původní otázku použití chlorelly u „konkrétních“ problémů je stejná jako na použití ostatních „doplňků“. Na kterou nemoc není vhodný doplněk „něhy, soucitu, pohlázení“ či aromaterapie? U jaké nemoci nespěje enzymoterapie, vitaminoterapie, dobrý pitný režim a helioterapie?





Ovlivňuje Chlorella Green Ways nějak pozitivně sexualitu?

K radosti zákazníků odpovídáme: ANO. A to na několika úrovních. Známy český sexuolog Radim Uzel tuto vlastnost chlorelly veřejně propaguje. Jedním z mechanismů chlorelly jak zvyšovat sexuální aktivitu je schopnost růstového faktoru urychlovat reprodukci buněk, a to pochopitelně též pohlavních (mužských i ženských). Sexuální aktivita je na jejich množství pochopitelně závislá. Velmi významný je rovněž vitalizující efekt Chlorelly Green Ways promítající se ve zvýšené „sexuální síle“ (chuti). Na sexuální touhu má veliký vliv i psychoadaptogenní působení chlorelly. Všichni víme, jak podstatné jsou pro sexuální život čichové vjemy. Chlorella díky chlorofylu působí významně deodorizačně a čich (smysl s nejdelsí pamětí) na tuto kosmetickou vlastnost reaguje vděčně. Zvláště pro ženy je dále významné protiplísňové působení chlorelly.

Pomáhá Chlorella Green Ways u revmatického onemocnění kloubů?

Dr. med. Frank Liebke se k otázce vyjadřuje následovně: Pojem „revmatismus“ je velmi sporný. U revmatu se jedná spíše o symptomy než o jednostrannou nemoc. Typické revma není zpočátku jen onemocněním kloubů samotných. Zprvu je více následkem, či zánětlivou reakcí na zatížené pojivové tkáň kolem kloubů. Teprve následovně zasáhne zánět samotný kloub. Původci zánětů jsou mimo jiné viry, bakterie či chemické látky (např. jedy životního prostředí, jako je rtuť, amalgam ze zubní výplně a jiné těžké kovy), které přijímáme ze střeva krevním oběhem. Vegetativním nervovým systémem jsou pak dopravovány ke kloubu. Tam vytváří silnou zánětlivou reakci. Přitom se organismus snaží vlastními ochrannými buňkami (lymfocyty) škodlivé látky odstranit. Často je však poražen. Ačkoli se tělo nevzdává a zkouší stále bojovat, podráždění vlastního obranného systému vede k chronickému zánětu s poruchami kloubů. Imunita ztratí schopnost rozlišovat mezi škodlivými substancemi a vlastní tkání (onemocnění autoimunity). Dříve, než pocítíme první bolest, usazuje se nemoc (např. krystaly kyseliny močové) léta bez pozorování. Tyto škodlivé látky nejsou (díky jejich přemíře) dostatečně vylučovány. Zde se chlorella mimořádně osvědčila. A to jako samostatný prostředek nebo jako cílená podpora ostatních metod. Pokud mají pacienti dobré zkušenosti s léčením revmatu klasickými léky, pak je tento úspěch vykoupen vedlejšími účinky. Nejnovější výzkumy z USA prokazují, že pravidelné užívání chlorelly má důležitý efekt na revmatické potíže a zároveň je významnou součástí jejich biologicko-přírodní léčby.

Jak Chlorellu Green Ways přijímají lékaři?

Lékaři mají k zeleným potravinám vztah kladný, ale jsou pod laikoví těžko srozumitelným tlakem pacientů a celého zdravotního systému. Často padají na adresu lékařů jízlivé poznámky, že nechápu „celostní medicínu“ apod. Není to zcela pravda. Denně za lékařem přichází pacienti podléhající rychlé době a reklamě. Mají problém a chtějí jej řešit okamžitě,

bezbolestně a bez vynaložení vlastní vůle. Lékař pochopitelně vidí příčiny pacientovy nadváhy, cukrovky nebo ekzému. Pokud ale po pacientech žádá jejich osobní volní i finanční spoluúčast na léčbě a odmítne jim dát „kokino na bebino“, pacient přechází k lékaři nabízejícímu „rychlé léčení“. Je to běžný pacient, kdo vyžaduje léčbu důsledků a nikoliv příčin nemocí. Lékař idealista zjišťuje, že „nabídka léčby diktuje poptávka“. Je to pacient, kdo chce rychlou léčbu - vyrážení klínu klínem. Tuk se nevyběhá, ale odsaje a cukrovka se namísto diety zreguluje inzulinem... Pacient dostane to, co chce, a lékař je zaplacen nikoliv za jeho uzdravení, ale za jeho léčbu. Moudrý lékař je vděčný za uvědomělé pacienty, kteří svůj život „doplňují“ o sport, radost, odpočinek, zelenou stravu atd., a zároveň nepodléhají přehnanému samoléčitelství. Pokud se ale setkáte s lékařem s negativním vztahem k zelené stravě, zachovejte si sebevědomí. Oznamte mu, že by o užitečnosti zelených potravin měl přesvědčovat on vás, nikoliv vy jeho.

Je Chlorella Green Ways jenom další z řady vitaminózních přípravků?

Nikoliv! Její hodnota se s namíchanými multi a monopřípravky vůbec nedá porovnat. Je to koncentrovaná potravina s maximálním synergickým účinkem. Chlorella je „zdravím z Boží lékárny“, je královnou potravinových doplňků. Z pohledu spotřebitele je užívání celostních přípravků efektivnější i ekonomičtější.

Jaký mají na Chlorellu Green Ways názor léčitelé?

Mezi názory, které nelze přehlížet, jsou též pohledy lidí výjimečně nadaných, jako je např. paní Anna Nováková. Paní Anička svými dary pomohla již mnoha lidem a my si jejího názoru v oblasti zdraví vážíme: „Když jsem poprvé vzala do dlaně několik uhlédných tablet Chlorelly Green Ways, měla jsem několik příjemných pocitů najednou. Za prvé mne příjemně hřály, za druhé jsem obdivovala hladké zpracování a byla mi sympatická jejich zelená přírodní barva. Protože mám dar zkoumat preparáty také pomocí citu, zjistila jsem následující.“

Rozstřeným pohledem jsem nad hrstí chlorelly uviděla bílo-fialkovou auru. Bílá je barvou léčivou. Objevuje se nad lidmi se schopností léčit. Fialová je barvou duchovní. To znamená, že chlorella léčí nejen tělo, ale i naši duši. Tím se stává vzácně účinnou. Nad lékem „brufenem“ jasně vidím auru brčálově zelenou, která se naneštěstí objevuje v uchu nad místem nemoci. Tím jsem se ubezpečila o blahodárném vlivu chlorelly. Pracuji v oblasti zdravotního poradenství již dvacet let a pomocí kyvadélka zjišťuji např. stav krevního tlaku, složení krve, jaterních testů atd. Následně vše ověřuji lékařským vyšetřením. K mé radosti je zjišťování v 90 % totožné s lékařskými analýzami. Není to zázrak! Je to jen využití dalších procent mozku, který je neprobádaný a málo využívaný. Zde uvádím procentuální pozitivní vliv chlorelly na orgány či tělesné systémy. Již 20 % je výsledek dobrý, a vyšší procenta jsou úctyhodná.

Omlazuje organismus	30 %
Čistí a zásobuje naše tělo	60 %
Vitalizuje buňky	60 %
Zvyšuje imunitu	40 %
Zvyšuje sexuální výkonnost	40 %
Působí zásadotvorně	70 %
Podporuje trávení	80 %
Stimuluje růst a zdravý vývoj	30 %
Působí preventivně proti rakovině	40 %
Pomáhá diabetikům	70 %
Zmírňuje vředy, záněty, alergie	40 %
Působí proti stresu	40 %
Chrání srdce, cévy, snižuje cholesterol	40 %

Toto všechno se děje postupně, po využití alespoň čtyř balení, asi po 4 - 5 měsících. (Průměrně při užívání patnácti tablet denně.) Je to pohled rozstřenýma očima i vědomím, které pokládám za dar. Zkoušela jsem již mnoho preparátů, které také vyznačují kladnou energii. Podle mých zkušeností Chlorella Green Ways jasně vyhrává. Ten, kdo ji bude užívat s vírou - posílí své tělo i duši.“

Jaký má na Chlorellu Green Ways názor homeopatie?

Homeopaté věří nikoliv pouze na materiální „technologické“ působení léčiv. Předpokládají a v praxi pozorují přenos a účinek informací (pozitivních i negativních), které jsou vlastní každé látce. Chlorellu vnímají poněkud odlišně než homeopatika vytvořená člověkem. Je to vysoce kvalitní ozdravná potravina s pozitivní informací bytostně zakódovanou. Někteří vnímají obzvláště pozitivně prastarost organismu s „ustálenou“ informací. Chlorellu pyrenoidosu znají jako životaschopný odvěký organismus stvořený ke službě vyššímu tvorstvu. Pokud chlorellu užíváme pro své ozdravení, naplňujeme její „služebné“ určení a smysl jejího bytí. Tím náš záměr koresponduje s jejím vlastním určením. Proto její přínos přesahuje očekávání vyvolaná pouhým nutričním rozbořem. Dr. Liebke si povšiml jejího „homeopatického“ účinku v principu, že „méně je někdy více a více je někdy méně“. U někoho vyvolá přecitlivělou reakci malé množství chlorelly, ale to se paradoxně odstraní krátkodobým zvýšením dávek.



Co znamená název zpracovatelské metody STEAM a v čem spočívá?

Green Ways splňuje nejvyšší kvalitativní standard. Pod označením STEAM se skrývá poslední generace „sprejového sušení“. „Steam“ znamená „pára“. Ve speciálním „výparníku“ dochází za určitého tlaku a teplot k mžikovému „odpaření“ - vysušení a zároveň k natržení buněčných stěn. Pod mikroskopem lze vidět shluky celých buněk s potrhanými stěnami. Nejsou to rozdrčená vejce s roztržštěnou skořápkou a vyteklým bílkem i žlutkem, ale nakrápplá vajíčka s přístupným, výborně zakonzervovaným obsahem. Stravitelnost se měří vložením buněk do trávícího roztoku a při zahřátí na „tělesnou teplotu“, za protřepávání (a v lepších laboratořích i za lehkého „otěru“) se měří množství látek, které se z chlorelly uvolní. Společnost Green Ways uvádí pouze hodnoty nezávislých laboratořích (minimálně 76 - 79,6 %). Tyto údaje řadí našeho výrobce do čela pelotonu. Existují metody zvyšující stravitelnost až na 85 %, ale pouze za cenu poničení buněčného jádra a snížení nutričních hodnot. Green Ways nabízí produkt s nejlepším poměrem ceny a kvality.



Které parametry kvality rozezná pouze odborník?

Znalec vyřadí produkty obsahující plniva a pojiva. Odmítne „skleníkové“ produkty. Výrobci ze severnějších oblastí mají problém s průběžnou produkcí. Jsou odkázáni na dobré počasí a pro zvýšení produkce vytváří umělé podmínky, nebo v létě vyprodukují větší množství, které pak skladují, aby pokrylo potřeby zákazníků i v zimě. Nutně tak kolísá kvalita suroviny a zvyšuje se cena konečnému spotřebiteli. Odborník se nezabývá produkty bez certifikátů a bude skeptický vůči zboží lacinému. Kriticky přistoupí k jednostranně představeným produktům chlubícím se nějakým „úžasným“ parametrem. Zodpovědně zhodnotí „celostně“ představený produkt a u zbylých parametrů „zkontroluje“ např. systém oddělování nečistot a separace nežádoucích látek od hodnotné suroviny. K dokonalému oddělení je třeba soustava mikrofiltrů, které jsou ekonomicky dostupné jenom některým společnostem. Důležité je použití centrifug - odstředivek. Je to proces, který ne každý používá a který rozhoduje o kvalitě dále zpracovávaného produktu. Množství nechtěných látek - bakterií, těžkých kovů, nežádoucích řas - je u méně náročného zpracování vysoké a spotřebitel tyto údaje těžko prověří. Pouze solidní společnosti s obrovským zázemím zajistí standard produktu. A právě o slůvko „standard“ v obchodě jde.

Proč jste se rozhodli pro dózy z tvrdé kameniny?

Je svým složením nejpodobnější porcelánu. Otěruvzdornost a tvrdost je prakticky ve stejné kvalitě a má vysokou chemickou odolnost zvláště proti kyselinám, což je u potravinářského zboží prioritou. Rovněž má nízké absorpční vlastnosti, které jsou dány zvláštní mezivrstvou střepeu a glazury. Naše dózy jsou zpracované tradiční ruční cestou při nulovém odpadu, při výpalu do 1 150 stupňů Celsia. Tato keramika je vhodná i pro přípravu kojenecské stravy.

**Chlorella
pyrenoidosa**
Green Ways:
600x zvětšeno

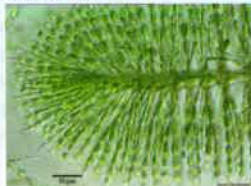


Existuje mnoho jiných, ne však dobře potravinářsky využitelných řas.

Obrázek č. 1



Obrázek č. 2



Obrázek č. 3



Obrázek č. 4

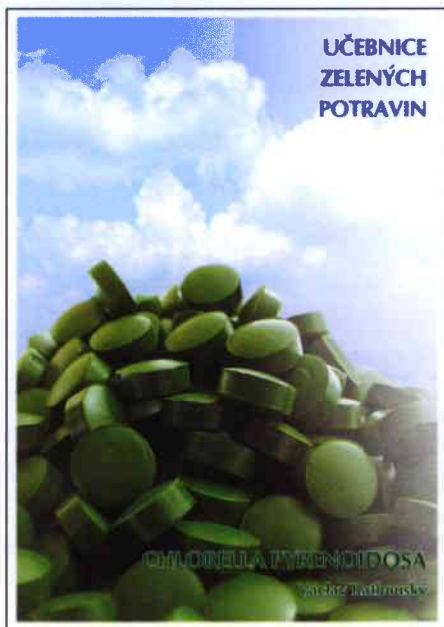


Viz. např. na obrázku č. 1 krásnou kolonii buněk řasy *Pediastrum simplex*. Na obrázku č. 2 je vidět krásná řasa *Batrachospermum*. Na obrázku č. 3 je řasa *Eremosphaera* s dobře viditelnými detaily chloroplastu. Na obrázku č. 4 vidíte proces dělení řasy *Chroococcus*.



Použití studie a publikace:

- Chlorella, Jewel of the Far East, Dr. B. Johnsen, D. O., Ph.D., 1978
 - Chlorella, Special Edition of Health World Magazine 1989
 - Chlorella - Natural Medicinal Algae, Dr. D. Steenblock, B. S., M. Sc., D. O.
 - Chlorella - The sun powered supernutrient and its beneficial properties, Michal Rosenbaum, M. D.
 - Algae, super healing qualities for body and spirit, Dr. med. Frank Liebke, 1998
 - Experience with the Medical Applications of Chlorella, Y. Yamagashi, M. D, Hoken Kaikan Clinic
 - The medical Applications of Chlorella, Yoshiro Takechi, M. D.
 - Chlorella Tablets, Yoshiro Takechi, M. D.
 - Treatment of Peptic Ulcers with Chlorella,
 - Y. Yamagishi, M. Toikawa, R. Suzuki, T. Hara, F. Warita
 - Clinical Applications of Chlorella Preparations, M. D., T. Saito and N. Oka, M. D.
 - The Administration of Chlorella Extract, and the Physique and Physical Fitness of Elementary School Pupils, Department of Hygiene, Nagasaki University Medical School
 - A Chlorella Experiment with Maritime Self-Defense Forces Members
 - The Effects of Chlorella Pyrenoidosa Preparations on Circulatory System Functions, Kanazawa Medical College
- dál také:
- The Effects of Chlorella Preparations on Experimentally Induced Infections by the Acquired Immune Deficiency Virus
 - Effects of the Long-Term Ingestion of Chlorella Preparations on Alcoholysis and Other Liver Functions
 - Effects of Various Preparations Made from Chlorella pyrenoidosa Cells on the Defense Mechanism
 - Regulation by the Single-Celled Green Alga Chlorella pyrenoidosa of Immunological Competence in Mice with Cancer Tumors
 - Effects of Orally Administered Chlorella pyrenoidosa Preparations on Human Pulse Wave Velocity
 - The Antitumor Capacity, and Its Effects and Mechanism, of Neutral and Acidic Polysaccharides Derived from Chlorella Cells
 - Regulation of Heartbeat (Bradycardic Effect) by CGF
 - Effects of Long-Term Administration of Chlorella Preparations on the Advancement of Aging in Humans Laboratory Animals



Synergie Ječmene a Chlorelly Green Ways

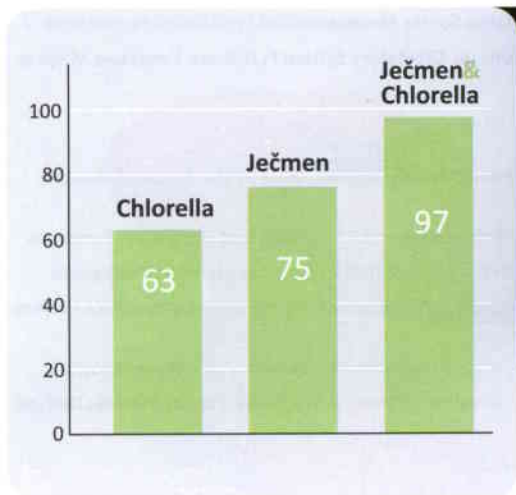
Názor primáre MUDr. Rastislava Kormana

B. Shaw: „Vieme lietať, vieme sa potápať, zostáva jediné - naučiť sa žiť!“

Produkty Ječmen a Chlorella Green Ways vnímam ako ideálne spojenie energií Jang a Jin. Mladý jačmeň je energia jangová, t.j. energia svetla, tepla, dynamiky, dňa. Chlorella pyrenoidosa je energia jinová, t.j. energia tmy, chladu, pokoja, noci. Život vzniká len spojením týchto dvoch energií, a preto tieto dva produkty najlepšie fungujú spoločne.

Naše pracovisko sa zameralo na sledovanie zmien energoinformačného systému vyšetrovaného jedinca pri zaradení mladého jačmeňa a chlorelly pyrenoido-

sy do meracieho okruhu. Výsledky boli viac ako zaujímavé, lebo z počtu 97 prípadov sa po zaradení mladého jačmeňa hodnoty zlepšili v 75 %. Pri zaradení riasy chlorella pyrenoidosa sa potvrdil efekt zlepšenia v 63 %. No najzávažnejším faktorom je to, že po zaradení oboch zelených potravín súčasne sa hodnoty zlepšili v 97 %! Takto sa cez tieto produkty potvrdila oná skutočnosť synergického efektu energií Jang a Jin. Logicky predpokladaný a meraním potvrdený záver je ten, že spojenie oboch potravín v konečnom dôsledku zvyšuje ich účinnosť.



Graf účinnosti (%)



Samotné vyšetrenie sme vykonávali metódou elektroakupunktúry podľa dr. Volla - EAV. Ide o komplexné rezonančné vyšetrenie, cieľom ktorého je snaha o nápravu narušených energetických tokov v energoinformačnom systéme organizmu.

Tak ako v ponímaní tradičnej čínskej medicíny je energia Jang muž a energia Jin žena, tak sa dá pochopiť Ječmen Green Ways ako energia ohňa idúca nahor z pôdy k slnku - vyživujúca a posilňujúca. Chlorella Green Ways sa dá chápať ako energia zrodu života, vychádzajúca z vody a vlhky, ktorá čistí a ochraňuje. Preto je jedinečné a správne, ak sa tieto dva produkty dostanú do organizmu spoločne. Takto spoločne vytvoria ideálnu situáciu pre regulačné a obranné mechanizmy.

Tao te ťing vraví: „Neúplné bude doplnené... Krivka sa vyrovná... Prázdne sa naplní... Použité sa obnoví... Nedostatočné sa rozmnoží... Nadbytok sa rozptýli... Všetko sa vráti k dokonalaj celistvosti.“

PATCO

Prevenia a terapia civilizačných ochorení

Prim. MUDr. Rastislav Korman

Ambulancia akupunktúry a rezonančnej medicíny Kysucké Nové Mesto



Chlorella a metabolický syndrom

Současný stav vědeckého poznání

Chlorella je dnes stále běžnější součástí našeho jídelníčku. Bylo o ní publikováno již mnoho populárně naučných knih a o jejich blahodárných účincích se často mluví v léčivých superlativech. Cílem následujícího sdělení je kompilace dostupných vědeckých prací zkoumajících pozitivní působení chlorelly v prevenci rozvoje a následků metabolického syndromu.



Malá zelená

Sladkovodní zelená řasa chlorella (název Chlorella pochází z řeckého chloros – zelený a latinské zdrobňující přípony ella – malá) patří mezi nejstarší a nejjednodušší organismy naší planety. Právě na chlorofyl bohaté zelené řasy a sinice svoji fotosyntetickou aktivitou vyprodukovaly dostatek kyslíku k tomu, aby vytvořily atmosféru a umožnily rozvoj života tak, jak ho známe dnes.

Chlorella je evolučně velmi konzervativní, to znamená, že byla vždy a za všech podmínek dobře vybavena

k přežití. Díky svým vlastnostem, jako je schopnost opravy DNA, silný antioxidační systém, schopnost obrany proti poškození bakteriemi, viry, ale i těžkými kovy, dokázala přežít i za mimořádně nepříznivých podmínek a její genetická výbava zůstala po věky stejná. Právě těchto jejích jedinečných vlastností můžeme dnes využít v prevenci a léčbě různých nemocí.

Epidemie nového milénia

Abychom pochopili, jakým způsobem se rozvíjí metabolický syndrom – prototyp civilizačního onemocnění – musíme začít ze široka. Lidský druh je

evolučně velmi dobře vybaven ke zvládnání nedostatku potravy. Společnost lovců a sběračů, kterou lidstvo po většinu svého fylogenetického vývoje bylo, musela obstát v extrémních podmínkách. Jednou z nich byla i dlouhá období nedostatku potravy. Lidský organismus je proto velmi dobře vybaven na střídání krátkých období nadbytku, kdy ukládá nadbytek energie v zásobních formách (tuku, glykogenu), s mnohem delšími obdobími strádání a hladovění. Obdobími, kdy je energetická potřeba organismu kryta právě z těchto vnitřních zásob.

Tato evoluční výhoda, které jsme se po tisíciletí těšili, má však i svou odvrácenou tvář. Lidský druh není vůbec připraven na období setrvalého nadbytku, kterému se ve vyspělých zemích těší přibližně od období průmyslové revoluce. Nemusíme se většinou již obávat smrti hladem, musíme se však mít na pozoru před množstvím takzvaných civilizačních chorob, které s sebou tento „blahobyť“ s nadměrným energetickým přísunem a zároveň nedostatkem kvalitních živin přináší.

Metabolický syndrom, mezi laickou veřejností známý jako „nemoc z blahobytu“, postihuje podle odhadů až polovinu dospělé populace v České republice. Představuje významný rizikový faktor rozvoje onemocnění oběhového (kardiiovaskulárního) aparátu. Je definován jako současný výskyt alespoň tří ze čtyř následujících: obezity, poruchy lipidového spektra v krvi (zvýšené hladiny triglyceridů a celkového cholesterolu), vysokého krevního tlaku (hypertenze) a zvýšené hladiny cukrů v krvi (lačné hyperglykemie, respektive cukrovky 2. typu).

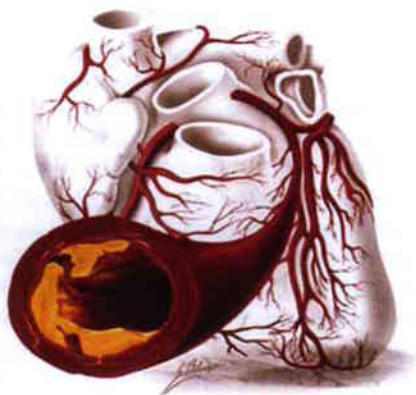
Mechanismus rozvoje metabolického syndromu je velmi komplexní a doposud nebyl zcela popsán. Současný stav poznání nám ukazuje, že za vším stojí

pravděpodobně nepoměr mezi příjmem a výdejem energie – dlouhodobě zvýšený přísun kalorií a sedavý způsob života.

Zdravotní dopady metabolického syndromu jsou obrovské. Kdo nezná někoho, kdo má cukrovku, vysoký krevní tlak či vysoký cholesterol, kdo prodělal infarkt, mrtvici nebo má neprůchodné tepny na nohách? Čtvrtina české populace, podle odhadů, trpí metabolickým syndromem, s cukrovkou 2. typu se v České republice léčí 5 % populace (ve věku na 60 let 20 %) a 35 % dospělých nad 25 let se léčí s hypertenzí. Kardiiovaskulární onemocnění jsou nejčastější příčinou úmrtí v České republice.

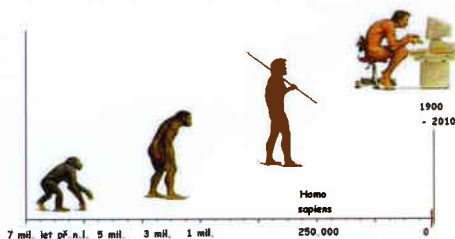
Cílem této práce je představit to nejdůvěryhodnější, co o chlorelle a metabolickém syndromu existuje na poli vědy. Věnujeme se jednotlivým nemocem v rámci metabolického syndromu a vědeckým studiím účinků chlorelly podle toho, jak byly publikovány v odborných periodikách.

Chlorella v prevenci a léčbě metabolického syndromu Hypercholesterolemie, neboli vysoká hladina celkového cholesterolu v krvi, je významným rizikovým faktorem pro rozvoj onemocnění oběhového aparátu. Zjednodušeně se dá říci, že nadbytek cholesterolu se ukládá do poškozené cévní výstelky v procesu zvaném ateroskleróza, postupně zužuje cévy a v konečném důsledku vede k onemocněním jako srdeční infarkt nebo mrtvička.



Tepna zásobující srdce zúžená usazeným cholesterolem

Vývoj člověka k civilizačním chorobám



První moderní experimentální studie poukazující na možné preventivní účinky chlorelly v rozvoji hypercholesterolemie byly publikovány koncem 80. let (Sano, 1987; Sano, 1988). Ukázalo se, že krysy, kterým se k běžné potravě přidala chlorella, trpěly na zvýšenou hladinu cholesterolu mnohem méně než krysy chlorellou nepřikrmované. Tyto výsledky nastartovaly další, detailnější výzkum v oblasti, který tyto závěry potvrdil a navíc se pokusil vysvětlit, jakým mechanismem se tak děje (Shibata, 2001; Cherng, 2005; Lee, 2008).

Lidský organismus je schopen vyloučit nadbytečný cholesterol z těla pouze ve formě žlučových kyselin. Ty jsou vylučovány do střeva, kde napomáhají trávení tuků, aby se pak většina z nich vstřebala zpět do jater a recyklovala. Velké množství vlákniny, které chlorella obsahuje (podle různých odhadů mezi 3 a 11 % suché hmotnosti), váže žlučové kyseliny na svůj povrch

a odvádí je tak ve zvýšené míře stolicí. K vytvoření nových žlučových kyselin je použit zásobní cholesterol v játrech. Dochází tak ke snižování zásob cholesterolu v organismu.

Míra, s jakou chlorella snižuje cholesterol, je však mnohem větší, než by odpovídalo obsahu vlákniny. V roce 2007 bylo odhaleno, proč tomu tak je (Shibata, 2007). Výsledkem bylo dosaženo zkoumáním jaterní tkáně krysy. Bylo prokázáno, že chlorella zvyšuje aktivitu jaterního enzymu klíčového pro syntézu žlučových kyselin,

a tedy že cholesterol je ve větší míře na žlučové kyseliny přeměňován. Jinými slovy – organismus ve větší míře vyrábí z cholesterolu odpadní produkt a připravuje ho tak na cestu do střeva.

Kromě svého působení na hladinu cholesterolu v krvi

„Nechť je jídlo tvým lékem,
nechť je lék tvým jídlem.“

Hippocrates

působí chlorella také přímo na snížení tělesné hmotnosti (Hidaka, 2004). Některé blíže nespecifikované látky v ní obsažené působí přímo na centrum sytosti v mozku. Řasa má také vysoký index sytivosti. Tyto faktory vedou k tomu, že konzumace chlorelly snižuje apetit.

Je tomu asi rok, kdy byl objeven další způsob, jakým řasa působí v prevenci obezity. Tkáňová kultura tukových buněk ve zkumavce byla vystavena extraktu z řasy (Chon, 2009). Chlorella nejenže výrazně zpomalovala dělení těchto buněk (tedy tvorbu tukové tkáně), ale navíc podporovala řízenou buněčnou smrt (tzv. apoptosu) tukových buněk. Jedná se o studii na buňkách ve zkumavce, a závěry tedy nemůžeme jednoduše převést do lidské medicíny. Avšak je to příslib toho, že by chlorella mohla také přímo snižovat množství tukové tkáně.

Vysoký tlak, neboli hypertenze, je dalším ze čtyřlístku metabolického syndromu. Udává se, že jím trpí více než třetina dospělé populace v České republice. Většinou se jedná o tzv. primární hypertenzi, která nemá jednu konkrétní příčinu, ale je dána spolupůsobením genetické výbavy a faktorů prostředí – obezity, stresu, konzumace alkoholu atd.

První experimentální studie v této oblasti byly publikovány koncem 70. let minulého století. Extrakt z chlorelly byl podáván krysám s normálním a vysokým tlakem. U obou skupin byl prokázán významný vliv na snižování tlaku (Okamoto, 1978). Tento účinek byl později zkoumán i na lidech. V roce 1995 a 2002 (Inoue, 1995; Merchant, 2002) byly provedeny a publikovány dvě studie na lidech. Tyto studie, i když nesplňují všechny podmínky kvalitního klinického výzkumu, podávají jednoznačné výsledky. Podávání 1,5 g, respektive 10 g chlorelly na den mělo prokazatelný vliv na snižování krevního tlaku.

Dále bylo prokázáno, že chlorella nejenže snižuje vysoký tlak, ale může také omezovat výskyt komplikací vysokého tlaku, zejména krvácivých cévních mozkových příhod (Sansawa, 2006), a výrazně tak může prodlužovat délku života.

V řase se podařilo také izolovat skupinu látek, které se podílejí na regulaci tlaku krve v organismu (Suetsuna, 2001; Sansawa, 2006). Jedná se o látky se stejným mechanismem účinku, jaký mají dnes nejběžnější léky



na vysoký tlak, tzv. ACE inhibitory. Patří mezi ně karotenoidy (s antioxidantním účinkem), fosfolipidy (sloužící jako stavební materiál pro bílkoviny cévní stěny), arginin (aminokyselina, která mimo jiné roztahuje cévy) a další.

Poslední složkou metabolického syndromu je cukrovka. Tímto pojmem označujeme několik chorob, jejichž společným znakem je zvýšená hladina cukru v krvi, tzv. hyperglykémie. Hyperglykémie ohrožuje zdraví člověka hned několika možnými komplikacemi. Akutně způsobuje zvýšené močení (diabetes mellitus = úplavice cukrová), ztrátu tekutin a odvodnění organismu, s následkem poruchy vnitřního prostředí. Během let se pak rozvíjí tzv. pozdní komplikace diabetu, jako postižení ledvin, očí, nervů a cév.

V rámci metabolického syndromu se rozvíjí diabetes 2. typu, tzv. cukrovka získaná, někdy nesprávně označovaná za cukrovku stařeckou. Její příčinou je nepoměr mezi příjmem a výdejem energie. Na rozdíl od cukrovky 1. typu je zde dostatek inzulínu, hormonu odklízějícího nadbytek glukózy z krve do buněk. Buňky jsou už ale přecpané zásobami, nereagují tedy na inzulín, glukóza se do nich nevejde, ale hromadí se v krvi. Vzniká tak cukrovka.

Účinky chlorelly na snižování hladiny glukózy začaly být studovány počátkem sedmdesátých let (Rodriguez-Lopez, 1971). Ve studiích byla potvrzena domněnka, že podávání chlorelly krysám s cukrovkou vede ke snížení hladiny cukru v jejich krvi. Až relativně

nedávno se podařilo popsat mechanismy, jakými je glykémie snižována (Jong-Yuh, 2005). Velmi zjednodušeně se dá říci, že chlorella nepůsobí prostřednictvím zvyšování tvorby či uvolňování inzulínu, ale díky zvýšenému odsunu glukózy do buněk (snižuje tzv. inzulínovou rezistenci) (Cherng, 2006). Dá se tedy říci, že chlorella působí přímo v epicentru metabolického syndromu. Nejnovější průzkumy také potvrzují schopnost chlorelly zpomalovat vznik pozdních komplikací diabetu, tedy postižení ledvin, zraku, nervů a cév, které jsou ze společenského hlediska velmi významné (Shibata, 2003; Sun, 2010; Yamagishi, 2005).

Chlorella není samospasitelná. Kdybychom měli životosprávu, ke které máme genetické vlohy, kdybychom běhali po lesích a živili se sběrem plodů, trav a kořínků, pravděpodobně bychom účinky chlorelly nikdy objevovat nemuseli. Takovou životosprávu my ale nemáme a asi ani už mít nechceme. Abychom nemuseli volit mezi životem na stromech a civilizačními chorobami, je třeba zásadně změnit náš životní styl. Chlorella, díky svému komplexnímu působení a jedinečné synergii širokého spektra látek, nám může být na této cestě pomocníkem.

MUDr. Jan Gojda

MUDr. Anna Neužilová



Užívání chlorelly je buněčnou hygienou.

Obsahuje 10 x více chlorofylu než vojtěška a urychluje hojení ran, vředů a zánětů.





Majitel a vedení společnosti Green Ways se zástupci dodavatele Chlorelly pyrenoidosy



Dr. Frank Liebke – přezdíváný
„Doktor Chlorella“





GREEN WAYS s. r. o.

Klukova 1497, 686 03 Staré Město
tel.: +420 572 540 068, fax: +420 571 892 345
e-mail: info@gw-int.net
www.gw-int.net

1/2012

Kontakt partner:

